



Groen  
van  
Prinsterer  
Christelijke basisschool

# SCHOOLGIDS

## 2026-2027



# Voorwoord

**Beste ouders/verzorgers,**

De basisschool vormt een belangrijk stuk van het leven van een kind. Acht jaar lang vertrouwt u uw kind aan onze zorg toe.

In deze schoolgids beschrijven we wat ouders van ons kunnen verwachten en wat de school voor uw kind kan betekenen. U vindt hierin informatie over hoe wij werken en over de gang van zaken bij ons op school zoals schooltijden, vakanties, schoolregels en verlof. De gids is bestemd voor ouders van toekomstige leerlingen en voor ouders die al kinderen bij ons op school hebben.

De schoolgids wordt ieder jaar geactualiseerd en opnieuw samengesteld door de directie, in overleg met het team en met instemming van de oudergeleding van de medezeggenschapsraad. In de loop van het schooljaar zal misschien blijken dat deze gids niet volledig is. Ontbrekende informatie wordt via het Groentje, Social Schools en/of onze website aangevuld. Daar kunt u deze schoolgids ook vinden.

Wanneer u het antwoord op uw vraag niet in deze schoolgids kunt vinden, aarzel dan niet om een nadere toelichting te vragen.

Wij kijken uit naar een goed nieuw schooljaar!

Namens het team van de Groen van Prinstererschool

**Marijke Edelman**

Directeur CBS Groen van Prinsterer



# Inhoud

<b>Voorwoord</b>	<b>2</b>		
<b>1. De school</b>	<b>5</b>		
<b>1.1 Algemene gegevens</b>	<b>5</b>		
<b>1.2 Contactgegevens</b>	<b>5</b>		
<b>1.3 Missie en visie</b>	<b>6</b>		
1.3.1 Identiteit	6		
1.3.2 Pedagogische opdracht	6		
<b>2. Ons onderwijs</b>	<b>7</b>		
<b>2.1 Organisatie van het onderwijs</b>	<b>7</b>		
2.1.1 Plaatsingsbeleid	7		
2.1.2 Indeling gebouwen	7		
2.1.3 Invulling onderwijstijd	8		
2.1.4 De vakken nader bekeken	10		
2.1.5 Aanbod voor het jonge kind	12		
<b>2.2 Kwaliteitszorg en schoolplan</b>	<b>13</b>		
2.2.1 Kwaliteitszorg	13		
2.2.2 Groeikracht	14		
2.2.3 Schoolplan	14		
<b>2.3 Passend Onderwijs en zorgplicht</b>	<b>15</b>		
2.3.1 Leerlingzorg	16		
2.3.2 Ondersteuning van leerlingen, Het Schoolondersteuningsprofiel (SOP)	17		
2.3.3 Medisch handelen en persoonlijke verzorging	22		
2.3.4 Samenwerkingsverband RiBA	23		
<b>2.4 Veiligheid op school</b>	<b>24</b>		
2.4.1 Anti-pestprogramma	24		
		2.4.2 Sociale veiligheid	24
		2.4.3 Schoolcontactpersoon en externe vertrouwenspersoon	24
		2.4.4 Meldcode Huiselijk geweld en kinder mishandeling	25
		<b>3. Ontwikkeling en resultaten</b>	<b>26</b>
		<b>3.1 Toetsen en het leerlingvolgsysteem</b>	<b>26</b>
		<b>3.2 Doorstroming</b>	<b>26</b>
		<b>3.3 De doorstroomtoets in groep 8</b>	<b>27</b>
		<b>3.4 Resultaten Doorstroomtoets</b>	<b>28</b>
		<b>3.5 Schooladviezen</b>	<b>30</b>
		<b>4. Sociale ontwikkeling</b>	<b>32</b>
		<b>4.1 Visie op Brede persoonsvorming en Burgerschap</b>	<b>32</b>
		<b>5. Het team</b>	<b>33</b>
		<b>5.1 Samenstelling schoolteam</b>	<b>33</b>
		<b>5.2 Verlof personeel</b>	<b>33</b>
		<b>6. De ouders</b>	<b>34</b>
		<b>6.1 De eerste stappen op de Groen</b>	<b>34</b>
		6.1.1 Inschrijven van leerlingen	34
		6.1.2 Samenstelling van de kleutergroepen	34
		6.1.3 Overdracht van de peutergroep	34
		<b>6.2 Ouderbetrokkenheid</b>	<b>34</b>
		6.2.1 De medezeggenschapsraad (MR)	34
		6.2.2 De gemeenschappelijke medezeggenschapsraad (GMR)	34

6.2.3	De ouderraad	34	7.6	Gezond tussendoortje en traktaties	45
6.2.4	De klassenouder	34	7.7	Traktaties	45
6.2.5	Vervoer tijdens excursies	35	7.8	Schoolfotograaf	46
6.2.6	De gebedsgroep	35	7.9	Huiswerk	46
<b>6.3</b>	<b>Informatie</b>	<b>36</b>	<b>8. Stichting PCPO Barendrecht en Ridderkerk</b>	<b>47</b>	
6.3.1	Social Schools	36	<b>8.1</b>	<b>Bestuur PCPO Barendrecht en Ridderkerk</b>	<b>47</b>
6.3.2	't Groentje	36	8.1.1	Identiteit	48
6.3.3	Agenda	36	<b>8.2</b>	<b>Burgerschapsonderwijs</b>	<b>48</b>
6.3.4	Informatiebrief	36	8.2.1	Aanmelding en toelating basisschool en de zorgplicht	49
6.3.5	Kennismakingsgesprek	37	<b>8.3</b>	<b>Verzekeringen en aansprakelijkheid</b>	<b>49</b>
6.3.6	Parnassys ouderportal	37	<b>8.4</b>	<b>Toelating, schorsing en verwijdering</b>	<b>50</b>
6.3.7	Rapportage en rapportgesprekken	37	<b>8.5</b>	<b>Klachtenregeling</b>	<b>51</b>
6.3.8	Inloopmoment	37			
6.3.9	Informatieplicht gescheiden ouders	38			
6.3.10	Privacy	38			
<b>6.4</b>	<b>Vrijwillige ouderbijdrage</b>	<b>38</b>			
<b>6.5</b>	<b>Leerplicht, ziek melden, verlof en verzuim</b>	<b>40</b>			
6.5.1	Vrijstelling van onderwijs	40			
6.5.2	Vakantieverlof buiten de schoolvakanties	41			
6.5.3	Ongeoorloofd verzuim en leerplicht	41			
<b>7. Huishoudelijke zaken</b>		<b>42</b>			
<b>7.1</b>	<b>Schooltijden</b>	<b>42</b>			
<b>7.2</b>	<b>Opvang</b>	<b>42</b>			
<b>7.3</b>	<b>Vakantierooster 2026-2027</b>	<b>43</b>			
<b>7.4</b>	<b>Protocol gebruik mobiele telefoons, smartwatches en vergelijkbare devices door kinderen op school</b>	<b>44</b>			
<b>7.5</b>	<b>Op het plein</b>	<b>45</b>			

# I. De school

## 1.1 ALGEMENE GEGEVENS

Het management van de school bestaat uit:

Functie	Naam	E-mailadres
<b>Directeur</b>	Marijke Edelman- Brouwer	<a href="mailto:marijke.edelman@pcpobr.nl">marijke.edelman@pcpobr.nl</a>
<b>Teamleider</b>	Marloes van den Berge	<a href="mailto:marloes.vandenBerge@pcpobr.nl">marloes.vandenBerge@pcpobr.nl</a>
<b>Teamleider</b>	Stefanie Goud	<a href="mailto:stefanie.goud@pcpobr.nl">stefanie.goud@pcpobr.nl</a>

Marloes van den Berge is eerste aanspreekpunt voor de locatie Hof van Maxima. Stefanie Goud is eerste aanspreekpunt voor de locatie Stellingmolen. Stefanie Goud vervangt Bernadette Lauf tijdens haar afwezigheid.

## 1.2 CONTACTGEGEVENS

### CBS Groen van Prinstererschool

Stellingmolen 10  
2992DN Barendrecht

☎ 0180-612557

🌐 <http://www.prinsterer.nl>

✉ [info\\_prinsterer@pcpobr.nl](mailto:info_prinsterer@pcpobr.nl)



### Tweede locatie

#### Hof van Máxima

Hedwigepolder 2  
2992TS Barendrecht

☎ 0180-707700

## 1.3 MISSIE EN VISIE

### 1.3.1 Identiteit

Onze school ziet identiteit als de kern van wie wij zijn en hoe wij samenleven en leren. Wij geloven dat ieder mens geschapen is en waardevol, en dat wij geroepen zijn om elkaar te zien, te respecteren en lief te hebben. Vanuit de christelijke traditie en het voorbeeld van Jezus geven wij richting aan ons onderwijs en ons handelen. Dit betekent dat waarden als liefde, vergeving, gelijkwaardigheid en zorg voor elkaar leidend zijn in ons dagelijks doen en laten.

Identiteit is echter geen vaststaand gegeven, maar een weg die we samen gaan. Leerlingen ontwikkelen hun eigen identiteit door verhalen te horen, vragen te stellen, ervaringen te delen en verschillen te ontdekken. Wij maken ruimte voor die zoektocht, door open gesprekken te voeren, Bijbelverhalen te verbinden met het leven van nu, en door ook aandacht te besteden aan andere culturen, religies en overtuigingen. Zo leren kinderen kritisch en met respect naar zichzelf en anderen te kijken.

Als school willen wij een veilige plek zijn waar ieder kind mag zijn wie het is en zich geliefd weet. Dat vraagt om leerkrachten die voorleven wat zij uitdragen: kwetsbaarheid, openheid en liefde in de omgang met leerlingen, ouders en collega's. Wij zien het als onze gezamenlijke verantwoordelijkheid om deze visie niet alleen te benoemen, maar ook dagelijks zichtbaar te maken in de klas, in onze keuzes en in onze onderlinge omgang.

Met deze visie willen wij leerlingen toerusten voor een wereld die divers en voortdurend in beweging is. Wij bieden hen een stevige basis in kennis en vaardigheden, maar vooral ook in waarden en houding, zodat zij later zelfbewust, respectvol en liefdevol hun plek in de samenleving innemen.

### 2.3.2 Pedagogische opdracht

**Ons motto:** Groeien doe je op de Groen!

**Onze missie:** Op de Groen geloven we dat elk kind recht heeft op goed onderwijs in een veilige, respectvolle en stimulerende omgeving. Onze bevlogen en professionele leerkrachten zetten zich dagelijks in om kennis over te dragen, vaardigheden aan te leren en kinderen te ondersteunen in hun persoonlijke groei. Zo leggen we een stevige basis voor hun toekomst: in het voortgezet onderwijs én in de samenleving.

**Visie:** We zijn een lerende gemeenschap waarin kinderen en volwassenen samen groeien, in hoofd, hart en handen. We geloven dat elk kind uniek is en ertoe doet. Daarom bieden we onderwijs waarin:

- kinderen zich gezien, veilig en gewaardeerd voelen;
- talentontwikkeling, zelfstandigheid en zelfvertrouwen centraal staan;
- fouten maken een essentieel onderdeel is van leren en groeien;
- kinderen leren verantwoordelijkheid te nemen voor zichzelf, elkaar en de wereld om hen heen.

Dit vraagt om leraren die begrijpen hoe kinderen leren. We hebben hoge verwachtingen van onze leerlingen: iedereen kan leren! Bovendien vinden wij het belangrijk dat leerlingen zich een plek weten te verwerven in de maatschappij en actief kunnen deelnemen aan het maatschappelijke leven. Dit omvat het aanleren van waarden, normen en sociale vaardigheden. Tot slot willen we dat leerlingen hun eigen identiteit ontwikkelen, zelfstandig leren denken en verantwoordelijkheid nemen voor hun eigen leven.

## 2. Ons onderwijs

### 2.1 ORGANISATIE VAN HET ONDERWIJS

#### 2.1.1 Plaatsingsbeleid

Op de Groen willen we sterk en kwalitatief onderwijs bieden aan onze leerlingen. Wij geloven dat we dit kunnen versterken door de leerjaren te groeperen op één locatie. Door deze verdeling versterken we niet alleen onze onderwijskwaliteit, maar versterken we ook de samenwerking tussen leraren en benutten we ruimtes en middelen efficiënter.

Met alle parallelgroepen op één locatie wordt overleg tussen collega's eenvoudiger. Leraren kunnen makkelijker elkaars lessen bezoeken en ideeën uitwisselen, wat ten goede komt aan de onderwijskwaliteit. Daarnaast biedt de indeling per leeftijdsgroep ons de kans om nog beter in te spelen op de specifieke ontwikkelingsbehoefte van de leerlingen. De lokalen, de schoolpleinen en de materialen kunnen hier beter op worden afgestemd.

De verdeling in 2026-2027 is als volgt:

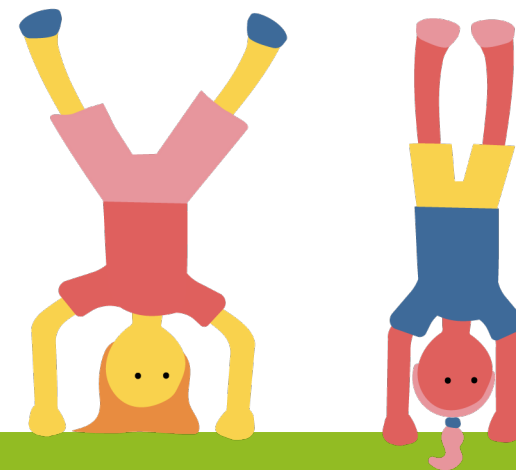
- Groepen 1 tot en met 4: Hof van Maxima
- Groepen 5 tot en met 8: Stellingmolen

#### 2.1.2 Indeling gebouwen

Door de indeling van onze 3 gebouwen voelt onze grote school als kleinschalig voor onze kinderen, ouders en teamleden. Op onze locatie Stellingmolen zijn de lokalen van de groepen 4 tot en met 8 in de twee gebouwen. De gebouwen liggen beide rondom het schoolplein gesitueerd. We delen onze gebouwen aan de Stellingmolen met kinderopvang Kibeo.

Op onze locatie Hof van Maxima zijn de lokalen op de begane grond voornamelijk in gebruik door de kleutergroepen. De deur van het lokaal bevindt zich direct aan het schoolplein. De kinderen komen ook door deze ingang de school binnen en zijn direct in hun eigen lokaal. De andere groepen komen via de hoofdingang het gebouw in. Op de eerste verdieping bevinden zich de hogere leerjaren.

Maak gerust een afspraak om onze school "in bedrijf" te zien. Dit geeft het meest duidelijke beeld hoe onze manier van aanpak, de structuur, de warmte en de rust ervaren wordt in onze school.



### 2.1.3 Invulling onderwijstijd

Met onderwijstijd bedoelen we de uren in een week die de leerling op school is. Kinderen hebben recht op voldoende uren onderwijs. De basisschool bepaalt zelf de indeling van de schooldag maar moet zich wel houden aan de wettelijk verplichte onderwijstijd. Over 8 schooljaren moeten leerlingen minimaal 7520 uur naar school. Concreet betekent dit dat kinderen gedurende acht jaar basisschool 940 uur per schooljaar les krijgen. Dit geldt voor onder- midden- en bovenbouw.

#### Invulling onderwijstijd leerjaar 1 en 2

Onderstaande tabel is een richtlijn. Op basis van de (resultaten van de) groep, kan het zijn dat de leraar hier (beredeneerd) van afwijkt omdat een vak meer of minder aandacht nodig heeft.

Vak	Leerjaar 1	Leerjaar 2
Godsdienst / Levensbeschouwing	1 uur 15 min	1 uur 15 min
Vorbereiden lezen	1 uur 30 min	1 uur 30 min
Taal	3 uur 30 min	3 uur 30 min
Vorbereidend rekenen	1 uur 30 min	1 uur 30 min
Vorbereidend schrijven	45 min	45 min
Ontwikkelingsmateriaal naar keuze / planbord	10 uur	10 uur
Lichamelijke ontwikkeling	5 uur	5 uur
Sociale vaardigheden ( SOVA)	45 min	45 min
Muziek	45 min	45 min
<b>Totaal</b>	<b>25 uur</b>	<b>25 uur</b>

In de groepen 1 en 2 vindt het leren voornamelijk plaats door spel. Leraren ontwikkelen thema's met de kinderen en bij elk thema worden bijpassende hoeken ingericht waarin kinderen spelend leren.

Voor het onderwijsaanbod in onze kleutergroepen gebruiken wij "Mijn Kleutergroep" om te zorgen voor een beredeneerd aanbod. Verderop in deze schoolgids leest u meer over het gevarieerde aanbod voor het jonge kind.

### Invulling onderwijstijd leerjaar 1 en 2

Onderstaande tabel is een richtlijn. Op basis van de (resultaten van de) groep, kan het zijn dat leraar hier (beredeneerd) van afwijkt omdat een vak meer of minder aandacht nodig heeft.

Vak	Leerjaar 3	Leerjaar 4	Leerjaar 5	Leerjaar 6	Leerjaar 7	Leerjaar 8
Lezen	8 uur	7 uur	5 uur	5 uur	4 uur	4 uur
Taal	3 uur	4 uur 15 min	5 uur	5 uur	5 uur	5 uur
Rekenen/Wiskunde	5 uur	5 uur	5 uur	5 uur	5 uur	5 uur
Wereldoriëntatie	1 uur 15 min	2 uur 15 min	3 uur	3 uur	3 uur	3 uur 30 min
Kunstzinnige en creatieve vorming	1 uur	1 uur	1 uur 15 min	1 uur 15 min	2 uur	2 uur
Bewegingsonderwijs	1 uur 30 min	1 uur 30 min	1 uur 30 min	1 uur 30 min	1 uur 30 min	1 uur 30 min
Godsdienst/Levensbeschouwing	1 uur 15 min	1 uur 15 min	1 uur 15 min	1 uur 15 min	1 uur 15 min	1 uur 15 min
Engelse taal	30 min	30 min	45 min	45 min	1 uur 15 min	1 uur 30 min
Verkeer		30 min	45 min	45 min	60 min	
Schrijven	2 uur 30 min	1 uur 15 min	1 uur	1 uur	30 min	30 min
Sociale vaardigheden (SOVA)	60 min	30 min	30 min	30 min	30 min	45 min
<b>Totaal</b>	<b>25 uur</b>	<b>25 uur</b>	<b>25 uur</b>	<b>25 uur</b>	<b>25 uur</b>	<b>25 uur</b>

### Toelichting op de onderwijstijd voor bewegingsonderwijs

Al onze groepen krijgen twee keer per week les van onze vakdocent gymnastiek. De lessen worden gegeven in de gymzaal in onze locatie Hof van Maxima. Uitzondering hierop zijn onze kleutergroepen. Zij krijgen een keer in de week les van de vakleerkracht en een keer spel en bewegen, gegeven door de eigen leraar. De taak van de vakleerkracht omvat het plannen en uitvoeren van gestructureerde bewegingslessen, het aanleren van motorische vaardigheden en het stimuleren tot sportieve activiteiten en spelletjes.

Om meer 'beweging' te stimuleren worden in zowel de ochtendpauze als in de pauze tussen de middag verschillende spelmaterialen aangereikt voor buiten.

### 2.1.4 De vakken nader bekeken

<i>Startpunt</i> (Groep 1-8)	Startpunt helpt de leraar om op inspirerende wijze invulling te geven aan het bijbelonderwijs. De methode bevat, naast verhalen uit de bijbel zelf, tips voor verwerking, liedjes en het aansluiten bij de actualiteit.
<i>Kwink</i> (groep 1-8)	Kwink is een methode voor sociaal-emotioneel leren, inclusief burgerschap en mediawijsheid voor groep 1 tot en met 8. Kwink biedt een doordacht programma, gebaseerd op de laatste wetenschappelijke inzichten. Het is gericht op preventie van bijvoorbeeld pesten op school en de kracht van een veilige groep.
<i>Actief leren lezen</i> (groep 3)	In groep 3 starten we met de nieuwe methode Actief Leren Lezen. Deze methode focust op technisch lezen met direct begrip, waarbij leesplezier en een grote woordenschat centraal staan. Door de logische opbouw en aantrekkelijke, betekenisvolle teksten leren de kinderen vlot, vloeiend en met succes zelfstandig lezen.
<i>Estafette</i> (groep 4-6)	Estafette is een methode voor voortgezet technisch lezen. De technische vaardigheid blijft de belangrijkste voorwaarde om tot vloeiend lezen met begrip te komen. Daarnaast besteedt Estafette veel aandacht aan leesbeleving en leesplezier.
<i>Taal Actief via Snappet</i> (groep 4-8)	Leerlingen goed leren communiceren, dat is het doel van Taal Actief. Wie goed kan communiceren, is beter in staat om te leren en te groeien. Is beter in staat om zich te redden in de samenleving. Taal actief besteedt daarom veel aandacht aan woordenschat, zinsbouw, taalgebruik en spelling.
<i>Nieuwsbegrip</i> (Groep 4-8)	Nieuwsbegrip is een aanpak waarbij de leerlingen teksten lezen over een actueel onderwerp. Bij de teksten zijn leesbegrip en woordenschattoefeningen met als doel om leerlingen actiever te laten lezen.
<i>Pennenstreken</i> (groep 3-8)	Een goed en leesbaar handschrift ontwikkelen is belangrijk. Het is een vaardigheid waar je je hele leven plezier van hebt. Pennenstreken zorgt ervoor dat alle leerlingen een eigen handschrift ontwikkelen waarmee ze vlot en leesbaar kunnen schrijven.
<i>Semsom</i> (groep 3)	Semsom geeft de leerlingen een stevige rekenbasis en is specifiek ontwikkeld voor de leerlingen in de onderbouw, met bewegend en spelend leren in iedere les. De instructie is gebaseerd op het EDI-model en automatiseren wordt gedaan met de rekenmuur van Bareka.
<i>Pluspunt</i> (groep 4-8)	Dit schooljaar starten wij met de rekenmethode Pluspunt. Met deze methode wordt doelgericht gewerkt aan een sterke basis en het wiskundig denkvermogen van ieder kind. De methode biedt een duidelijke opbouw van begripsvorming tot vlot rekenen, waarbij er door Rekenlabs en speelse elementen het leerplezier wordt vergroot.

<i>Naut, Meander, Brandaan</i> (groep 3-8)	Naut, Meander, Brandaan is een methode voor wereldoriëntatie waarbij leerlingen de samenhang ontdekken tussen aardrijkskunde, geschiedenis en natuur en techniek. Het biedt leerlingen 21e-eeuwse vaardigheden die ze nodig hebben om zich goed te kunnen bewegen in de huidige samenleving.
<i>Take it easy</i> (groep 5-8)	Bij deze methode wordt de Engelse taal aangeboden met uitdagende lesstof. De leerlingen maken eerst kennis met het thema via een filmpje of een lied. Daarna volgen luister- en spreekopdrachten in de vorm van een dialoog, een cartoon of een spel.
<i>Veilig Verkeer Nederland</i> Groep( 4-7)	Leerlingen veilig en zelfstandig aan het verkeer te laten deelnemen is het doel van de verkeerslessen van VVN. De methode bereidt de leerlingen voor op het Nationale Verkeersexamen. De methode bestaat uit digibordlessen en werkboeken.
<i>Veilig Wijs</i>	Dit schooljaar gebruiken we de methode Veiligwijs voor onze relationele en seksuele vorming. Deze methode helpt leerlingen op een respectvolle en verantwoorde manier te groeien in hun sociaal-emotionele ontwikkeling. Spelenderwijs en passend bij hun leeftijd leren de kinderen over vriendschap, weerbaarheid en eigen grenzen.

### Digitale geletterdheid

Op onze school bereiden we de leerlingen voor op een wereld die steeds digitaal wordt. Digitale geletterdheid zit verweven in ons onderwijs en wordt niet als apart vak aangeboden. Leerlingen leren bijvoorbeeld om een presentatie te maken. Zo doen wij als school bewust mee aan: "MediaMasters" in de groepen 7 en 8.

Leerlingen leren in een veilige situatie een kritische houding aan te nemen ten opzichte van bijvoorbeeld media. In elke groep zijn devices aanwezig waar de kinderen dagelijks gebruik van maken.

In groep 4 begeleiden we de leerlingen bij het werken met Snappet door een zorgvuldige opbouw in zelfstandigheid, waarbij we starten met duidelijke instructie en klassikale begeleiding. Leraren monitoren de voortgang van de leerlingen via het dashboard en geven gerichte ondersteuning waar nodig. Tijdens het werken met Snappet zorgen we voor een balans tussen digitale verwerking en persoonlijke uitleg, zodat de didactische doelen optimaal worden bereikt. Als school hebben we gekozen voor hybride werken, wat inhoudt dat er naast het werken op de Snappet ook deels gewerkt wordt op papier. Denk hierbij bijvoorbeeld aan het uitrekenen van (complexe) rekensommen.

Leerlingen krijgen niet alleen feedback vanuit het programma, maar ook vanuit de leraar, die actief meekijkt, bijstuurt en extra uitleg geeft wanneer dat nodig is. Door Snappet te combineren met expliciete instructie en klassikale verwerking, zorgen we ervoor dat de digitale leeromgeving een waardevolle aanvulling is op ons onderwijsaanbod.

### 2.1.5 Aanbod voor het jonge kind

#### Onderwijs aan kleuters “Spelend werken en leren”

In onze kleutergroepen wordt thematisch gewerkt. De thema’s worden gekozen uit onderwerpen die aansluiten bij de belevingswereld van kleuters, zoals de seizoenen. Er wordt gestart met een spannende ontdekking, gebeurtenis of toneelstukje om de nieuwsgierigheid van de kinderen op te wekken en hen te enthousiasmeren voor het onderwerp.

De activiteiten die worden aangeboden, passen in het thema. Er wordt een jaarplanning gemaakt waarin alle doelen op het gebied van taal, rekenen, motoriek en sociaal-emotionele vorming aan bod komen. In elk thema staan een aantal focusdoelen centraal die in die periode geobserveerd en geregistreerd worden in ons leerlingvolgsysteem MijnKleutergroep.

Het spelend werken doet de kinderen aan tafels, op een kleedje of in de hoeken zoals de bouw-, huis-, zand/water-, lees/luister-, taal/schrijf- en rekenhoek. Er worden steeds nieuwe hoeken ontworpen die passen bij het thema. Dit spelend werken wordt gestuurd middels een planbord waarop kinderen hun kaartje met picto hangen bij de activiteiten die ze willen doen.

Een kleuter leert door te spelen, het zelf te doen en te ervaren, door te verwonderen en ontdekken in een speelse en rijke leeromgeving, waarbij alle kleuters op hun eigen niveau worden uitgedaagd.

Het accent ligt op de algehele brede ontwikkeling. Via spel en gerichte opdrachten wordt gewerkt aan:

- Rekenen: tellen en getalbegrip, meten en meetkunde
- Taal/Lezen: mondelinge taalvaardigheid, aanvankelijk lezen, aanvankelijk schrijven
- Motoriek: grove- en fijne motoriek
- Sociaal emotioneel: welbevinden en gevoelens
- Werkhouding: zelfstandigheid, betrokkenheid en concentratie, samenwerken
- Spelontwikkeling: rollenspel

Met behulp van ons observatiesysteem “Mijn Kleutergroep” worden deze doelen geobserveerd en vastgelegd.

Aan het begin van het schooljaar krijgen alle ouders van groep 1 en 2 *Het Kleuterboekje*. Dit boekje biedt een helder inzicht in de werkwijze en het reilen en zeilen binnen onze kleutergroepen.

#### Wanneer extra ondersteuning bij kleuters nodig is

In de groepen 1 en 2 gebruiken we *Mijn Kleutergroep*, een veelzijdig instrument dat de ontwikkeling van kleuters in kaart brengt op basis van observaties door de leraar. Deze observaties worden verwerkt in een kindprofiel, waarin de ontwikkeling in diverse domeinen wordt gevolgd. Wanneer leerlingen extra ondersteuning nodig hebben, werken we nauw samen met ouders. We maken gebruik van drie niveaus van ondersteuning: basisondersteuning, extra ondersteuning en specialistische ondersteuning.



**(Extra) begeleiding gebeurt op verschillende niveaus:**

- **Niveau 1 Basisondersteuning – binnen de klas door de leraar**  
Leraren begeleiden de ontwikkeling van kleuters via spel en gerichte activiteiten binnen een rijke leeromgeving en een beredeneerd aanbod. Ze stemmen het onderwijsaanbod af op de onderwijsbehoeften van de kinderen. Hierbij wordt gebruikgemaakt van de cyclus van handelingsgericht werken: observeren, plannen, uitvoeren en evalueren. De doorgaande lijn wordt gewaarborgd door nauwe samenwerking met collega's binnen en buiten de bouw.
- **Niveau 2 Extra ondersteuning – met inzet van een onderwijsassistent**  
Wanneer een leerling zich minder goed ontwikkelt of extra ondersteuning nodig heeft, zet de leraar aanvullende interventies in. De onderwijsassistent kan hierbij ondersteuning bieden. Dit wordt altijd afgestemd met de kwaliteitscoördinator en besproken met de ouders. Indien nodig wordt een ontwikkelingsperspectief opgesteld.
- **Niveau 3 Specialistische ondersteuning – inzet van externe programma's of specialisten**  
Voor specifieke ondersteuningsbehoeften kunnen we de volgende vormen van specialistische begeleiding inzetten:
  - Bouw: een preventief programma dat leerlingen ondersteunt bij beginnende geletterdheid en het leren lezen.
  - Logopedist: begeleidt leerlingen op het gebied van rijmen, hakken en plakken, en letterkennis.
  - Fysiotherapeut: biedt ondersteuning bij achterstanden in de fijne of grove motoriek.
  - Advies vanuit het SWV (Samenwerkingsverband): in overleg met ouders kan een consult of arrangement worden aangevraagd. De gedragspecialist of ontwikkelingsspecialist observeert in de klas en adviseert de leraar.

De effecten van deze ondersteuning worden periodiek geëvalueerd, samen met ouders en betrokken specialisten.

**2.2 KWALITEITSZORG EN SCHOOLPLAN****2.2.1 Kwaliteitszorg**

Kwaliteitszorg kan omschreven worden als het aansturen van een continu proces waarin gewerkt wordt aan de ambities en doelen van de organisatie. Scholen hebben dit verwoord en opgeschreven in een Schoolplan. Het Schoolplan beschrijft de ambities en doelen voor een periode van vier jaar. Het uitvoeren van de plannen verloopt in vier fases:

<b>Plan:</b>	Vanuit de doelen en ambities worden plannen gemaakt.
<b>Do:</b>	In deze fase worden de plannen uitgevoerd.
<b>Check:</b>	We gaan checken of onze plannen het gewenste resultaat hebben opgeleverd en analyseren de opbrengsten.
<b>Act:</b>	Aan de hand van de resultaten wordt in deze fase bepaald of de plannen moeten worden bijgesteld en wordt het proces geborgd.

Op deze manier wordt planmatig en cyclisch gewerkt aan (onderwijs)kwaliteit.

**Onderwijsinspectie**

De Onderwijsinspectie beoordeelt de kwaliteit van het onderwijs op scholen en andere onderwijsinstellingen. De inspectie kijkt of scholen en opleidingen voldoen aan de wetten en regelgeving en of ze hun financiën op orde hebben.

Inspectie van het Onderwijs

St.-Jacobsstraat 200

3511 BT Utrecht

### 2.2.2 Groeikracht

Groeikracht is een programma dat scholen in staat stelt om bottom-up, vanuit de eigen praktijk, het onderwijs te verbeteren. De kern van Groeikracht is het ontwikkelen van een onderzoeks- en verbetercultuur, waarbij alle betrokken leraren, leerlingen en andere teamleden gezamenlijk verantwoordelijkheid dragen voor de onderwijskwaliteit. Het uitgangspunt is dat samenwerking leidt tot meer impact en betere resultaten voor leerlingen. Onderzoek bevestigt dat scholen waar lerarenteams systematisch samenwerken aan onderwijsverbetering, een positieve invloed hebben op de leerontwikkeling van leerlingen.

Binnen de school zijn vier Groeikracht-coaches opgeleid. Zij begeleiden leerteams in het vaardig worden in de methodieken van Groeikracht. Wekelijks komen deze teams samen om te werken aan een specifiek thema.

Daarbij maken ze gebruik van verschillende methodieken, zoals:

- Het werken met een verbeterbord om systematisch verbeteringen in kaart te brengen en te monitoren.
- Gezamenlijk lesontwerp, waarbij leraren samenwerken om lessen te ontwerpen en optimaliseren.
- Lesbezoek, waarbij collegá s elkaars lessen observeren en van feedback voorzien.

Een belangrijk principe binnen Groeikracht is dat onderwijs niet alleen voor leerlingen wordt verbeterd, maar ook met leerlingen. Door hen actief te betrekken bij verbeterprocessen, wordt hun betrokkenheid vergroot en sluit het onderwijs beter aan bij hun behoeften.

Door structureel en systematisch samen te werken aan onderwijsverbetering, ontstaat een cultuur waarin professionalisering en onderwijskwaliteit centraal staan.

Elk schooljaar kiezen we twee specifieke thema's vanuit Groeikracht waar we dat jaar extra intensief mee aan de slag gaan. Deze thema's zullen aan het eind van het schooljaar met het team worden gekozen.

De twee Groeikracht-thema's voor het schooljaar 2026-2027 worden via 't Groentje met u gedeeld.

### 2.2.3 Schoolplan

Onze doelen waaraan vier jaar lang gewerkt gaan worden staan beschreven in ons Schoolplan 2024- 2028. Het Schoolplan kunt u terug vinden op onze website. De doelen van het Schoolplan zijn gelinkt aan vier centrale thema's, te weten;

- Krachtig Onderwijs
- Brede persoonsvorming
- Boeiend leiderschap
- Sterk werkgeverschap

De doelen waar de school het komende jaar aan zal werken zijn:

- Versterken van de cyclus Handelingsgericht Werken (Waarnemen, Begrijpen, Plannen, Realiseren en Evalueren);
- Het herhalen en aanscherpen van onze EDI-afspraken (Expliciete Directe Instructie);
- Werken in hoeken, groepen 1 tot en met 3;
- Implementeren nieuwe rekenmethode (in combinatie met de focus op de nieuwe kerndoelen);
- Oriëntatie nieuwe taalmethode;
- Implementatie van de methode Actief Leren Lezen in groep 3;
- Implementatie van de methode Veilig wijs voor de groepen 1 tot en met 8.

### 2.3 PASSEND ONDERWIJS EN ZORGPLICHT

Schoolbesturen hebben, sinds de invoering van de Wet Passend Onderwijs in 2014, zorgplicht. Dat betekent dat zij ervoor moeten zorgen dat alle leerlingen die op hun school zitten of die zich bij hun school aanmelden zo passend mogelijke plek krijgen. Daarmee bedoelen we een onderwijsaanbod dat aansluit bij de kwaliteiten en mogelijkheden van het kind. Een passende plek op de eigen school of, als de school de juiste begeleiding niet kan bieden, op een andere reguliere school of speciale voorziening of speciale school binnen of buiten het samenwerkingsverband waar het bestuur bij aangesloten is.

#### **Medezeggenschapsraad en passend onderwijs**

De MR heeft adviesrecht op de schoolgids en daarmee de ondersteuning die aan leerlingen geboden wordt. Daarnaast kan de MR de directie van de school voorstellen doen en standpunten kenbaar maken. Dit kan bijvoorbeeld te maken hebben met wensen van ouders en leraren over de ondersteuning in het samenwerkingsverband. De directie van de school kan de wensen dan weer bespreekbaar maken tijdens de reguliere overleggen met het samenwerkingsverband.



### 2.3.1 Leerlingzorg

We willen dat onze leerlingen zich zo goed mogelijk ontwikkelen. Als er zorgen zijn om gedrag, werkhouding en taakaanpak denkt de kwaliteitscoördinator mee en ondersteunt de leraar. Indien nodig wordt de zorgvraag besproken met het samenwerkingsverband en benutten we de aanwezige expertise aldaar. We spreken hier over zorgniveaus. De niveaus worden hieronder toegelicht:

#### Zorgniveau 1: Algemene zorg in de groep

Bij dit zorgniveau gaat het om goed onderwijs voor alle leerlingen, onderwijs dat is aangepast aan de onderwijsbehoeften van het kind. In de groep gaat de leraar op een professionele wijze om met de verschillen in kennis, vaardigheden, gedrag en onderwijsbehoeften van de leerlingen. Afhankelijk van deze behoeften ontwerpt de leraar een passend onderwijsaanbod voor de leerlingen. Na een korte instructie, kunnen de leerlingen die het doel van de les al beheersen direct aan de slag. Vervolgens volgt de daadwerkelijke instructie voor de overige leerlingen. Nadat de leraar gecontroleerd heeft of de leerlingen de leerstof begrijpen, kunnen zij beginnen aan de verwerking. Indien nodig herhaalt de leraar de instructie op aangepast niveau voor de kinderen die extra ondersteuning nodig hebben.

Nadat ook deze groep leerlingen aan de verwerking is begonnen, helpt de leraar alle leerlingen bij eventuele vragen. De groepsleerkracht neemt zelf beslissingen over deze algemene zorg voor zijn/haar leerlingen.

#### Zorgniveau 2: Extra zorg in de groep

Bij dit niveau gaat het om de extra zorg die aan een leerling wordt gegeven in een bepaalde groep. Het kan bij het bieden van deze extra zorg gaan om individuele hulp bij een of meer vakken, om begeleiding van het gedrag, de motoriek of om een combinatie van deze aandachtsvelden. In principe betreft het een kortdurende zorg waarvan een notitie in het dossier wordt gemaakt.

De groepsleerkracht kan in samenwerking met de kwaliteitscoördinator zoeken naar mogelijkheden om de lichte achterstanden/ uitdagingen van deze leerlingen zelf verder te begeleiden.

Kinderen die juist meer aan kunnen en extra uitdaging nodig hebben, behoren bij ons op school ook tot de groep die extra zorg nodig heeft. Zij krijgen in de groep verrijkingstof.

#### Zorgniveau 3: Speciale zorg na intern onderzoek

Als de interventies die zijn voorgesteld bij niveau 1 en 2 onvoldoende resultaat opleveren, worden de leerlingen besproken met de kwaliteitscoördinator. Deze kinderen volgen een intensieve aanpak, bovenop de bovenstaande niveaus. Hiervoor wordt een handelingsplan opgesteld.

#### Zorgniveau 4: Speciale zorg na extern onderzoek

Als er vragen blijven die wij zelf niet kunnen beantwoorden, dan kunnen we de hulp van specialisten van externe instanties inroepen bij het diagnosticeren. Wij benaderen hen met een nauwkeurig omschreven vraag. De specialist zal een onderzoek/ observatie uitvoeren en op basis daarvan een behandeling starten. Het kan hierbij gaan om kortdurende, langdurige of aanvullende speciale zorg.

#### Zorgniveau 5: De zorg in de speciale school voor basisonderwijs c.q. een andere basisschool

Als we van mening zijn dat een leerling op onze school niet verder kan worden begeleid, dan wordt bekeken of overplaatsing naar een andere basisschool of naar een speciale school voor basisonderwijs wenselijk is. Er is altijd de mogelijkheid dat de leerling in het regulier basisonderwijs terugkeert. Bovenstaande stappen worden altijd in overleg met de ouders/verzorgers genomen.

### 2.3.2 Ondersteuning van leerlingen, Het Schoolondersteuningsprofiel (SOP)

Wat mogen ouders en leerlingen van de school verwachten? De school heeft beschreven welke ondersteuning de school kan bieden. Hierin geeft de school aan welke onderwijsondersteuning aan kinderen geboden kan worden. Naast de basisondersteuning dienen scholen aan te geven aan welke specialistische ondersteuning zij kinderen kunnen helpen. Het Schoolondersteuningsprofiel laat zien hoe wij leerlingen ondersteunen.

We beschrijven:

- Welke hulp wij standaard bieden (basisondersteuning)
- Welke extra ondersteuning we kunnen bieden
- Waar wij als school goed in zijn
- Hoe we samenwerken met ouders, leerlingen en ketenpartners

Dit profiel is opgesteld volgens de eisen van de wet passend onderwijs.

#### **Wat bieden scholen aan basisondersteuning binnen de regio (binnen het samenwerkingsverband RiBA)?**

Basisondersteuning is het fundament van passend onderwijs. Dit is wat onze school standaard biedt aan alle leerlingen. De drie principes waarop onze werkwijze is gebaseerd, zijn:

#### **A. Handelingsgericht- en opbrengstgericht werken**

Onze school past de 7 principes van handelingsgericht werken toe: De werkwijze is doelgericht; het gaat om de wisselwerking en afstemming, waarbij onderwijsbehoeften van leerlingen centraal staan. Leraren maken het verschil, ouders doen er evenzeer toe. Positieve aspecten van leerlingen, leraren en ouders zijn van groot belang. En schoolteams, leerlingen, ouders en ondersteuners werken constructief samen, op systematische en transparante wijze.

#### **B. Samenwerking**

Op school wordt samengewerkt met de leerlingen, ouders en specialisten in en buiten de school. Wij verwachten van ouders/verzorgers dat zij open zijn in het delen van belangrijke informatie die van belang is voor de ontwikkeling van hun kind.

De overlegstructuur van oudergesprekken, consulten, arrangementen, SOT's en HIA's wordt gebruikt om te bespreken hoe het met kinderen gaat. Tevens wordt er samengewerkt met scholen in de directe omgeving, wijk en/of gemeente. Voor leerlingen die extra ondersteuning (gaan) ontvangen wordt actief het hoorrecht toegepast, passend bij de ontwikkelingsfase.

#### **C. Beleid dat basisondersteuning mogelijk maakt**

School en schoolbestuur zorgen dat medewerkers voldoende kennis en vaardigheden hebben en dat ze deze kunnen toepassen in de praktijk.

#### **Welke extra ondersteuning bieden we op onze school?**

Sommige kinderen hebben meer nodig. Hun ondersteuningsbehoefte(n) overstijgen de basisondersteuning. Leerlingen met een extra ondersteuningsvraag hebben die ondersteuning nodig vanwege bijvoorbeeld een lichamelijke- of verstandelijke beperking, een chronische ziekte, een gedragsprobleem of een leerstoornis. Voor deze kinderen wordt een ontwikkelingsperspectiefplan (OPP) geschreven waarin de school in samenwerking met de leerling en zijn ouders en vanuit hoge verwachtingen een passend aanbod omschrijft en evalueert.

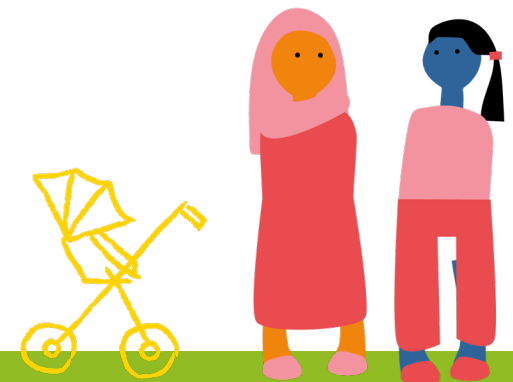
Schoolspecifieke optie(s) voor extra ondersteuning en welke middelen (geld en expertise) de school hiervoor ter beschikking heeft, worden hieronder beschreven. Per aandachtsgebied geeft de school aan welke specialisten binnen een school aanwezig zijn, en zo nodig een toelichting.

**Deskundigheid beschikbaar in de school**

	Aantal personen
Ambulant ondersteuner gedrag (RiBA)	1
Ambulant ondersteuner ontwikkeling (RiBA)	1
Orthopedagoog (RiBA)	1
Schoolmaatschappelijk werk (Wijkteam)	1
Jeugdverpleegkundige (CJG)	1
Onderwijsondersteuner/onderwijsassistent	3
Specialist bewegen en motoriek	1
TOS specialist (Auris)	1
Taal/leesspecialist	1
Rekenspecialist	1
Specialist jonge kind	2
Meer-/hoogbegaafdheid specialist	2
Kwaliteitscoördinator	2
Logopedist (Alles kids)	1
Fysiotherapeut (Alles kids)	1

Ketenpartners van de school in samenwerking rondom de zorg:

- Samenwerkingsverband RiBA
- S(B)O de Burcht
- Yulius
- Auris
- Koers VO
- Veilig Thuis
- Centrum Jeugd en Gezin
- Leerplicht
- Wijkagent



De ondersteuning die de school kan bieden als onderdeel van de basisondersteuning, is samengevat in zes thema's.

### 1. Lees- en spellingontwikkeling, waaronder toepassing van het dyslexie protocol

- School hanteert een passende werkwijze voor verschillen in lees- en spellingontwikkeling en diagnostiek van Ernstige Dyslexie (ED).
- De school is in staat om een leerlingdossier op te bouwen dat bruikbaar is als onderbouwing voor diagnostiek en behandeling van Ernstige Dyslexie (ED).
- De school is in staat ouders te adviseren over passende jeugdhulpaanbieders die onderzoek en behandeling van ED (ondersteuningsniveau 4) bieden. De school stemt af met ouders en deze externe ondersteuners om zo optimaal mogelijk leereffect te kunnen realiseren.

### 2. Ontwikkeling van mondelinge taal

- De school is in staat ouders te verwijzen naar de juiste partijen voor een eventuele diagnose en behandeling van een taalontwikkelingsstoornis.
- Leraren zijn in staat om taal gedifferentieerd aan te bieden zodat (ook) leerlingen met een taalachterstand optimaal hiervan kunnen profiteren.
- School treft voorzieningen om te communiceren met anderstalige ouders (in de vorm van tolk of vertaalde folders, indien nodig).

#### Grenzen van de school:

- Leerlingen die de Nederlandse taal niet voldoende machtig zijn, en waarbij de achterstand dusdanig groot is om dit vanuit de basisondersteuning te ondersteunen, onderwijsplan worden verwezen naar de Schakelklas.

### 3. Rekenontwikkeling, waaronder toepassing van het dyscalculieprotocol

- De school is in staat om gerichte aanpassingen te doen in het aanbod, betreft werkwijze, toetsen en/of materialen.

#### Ambitie van de school:

- Er is een onderwijsplan waarin is beschreven:
  - Hoe de rekenaanpak op de Groen van Prinsterer is.
  - Er is beschreven hoe onze ON2 en ON3 aanpak eruit ziet voor leerlingen die dit nodig hebben.
- Onze rekenspecialist wordt geschoold tot rekencoördinator.
- De school heeft kennis van en werkt volgens het Protocol Ernstige RekenWiskunde problemen en Dyscalculie (ERWD).



#### 4. Cognitieve eigenschappen van leerlingen, waaronder meer- en hoogbegaafdheid

- Leraren zijn in staat om te werken met individuele leerlijnen van leerlingen en streven naar differentiatie van de lesstof op minimaal 3 niveaus.
- De school past het lesaanbod aan om het ontwikkelingspotentieel van leerlingen te stimuleren, afgestemd op hun niveau en tempo. Ook de sociale en emotionele ontwikkeling krijgt aandacht.
- De school is in staat om goed in te kunnen schatten en te onderbouwen of compacten en verrijken en/of versnellen (een klas overslaan) past bij de leerling en past dit toe.
- De school heeft een protocol doubleren en versnellen.

##### Ambitie van de school:

- Van iedere groep is een duidelijk overzicht per vakgebied, van alle niveaus in de groep en het daarbij behorende aanbod.
- Aanbod voor sterke leerlingen wordt gepland.
- Er komt beleid op het gebruik van de DHH en de vervolgstappen.
- Het DHH signaleert ondersteuningsbehoefte van onderpresteerders. DHH geeft ook adviezen hierover. Deze adviezen worden meegenomen in het onderwijsaanbod voor de onderpresterende leerling.
- Er worden afspraken gemaakt rondom aanbod en aanpak van meer- en hoogbegaafde leerlingen. Dit zal gebeuren binnen Groeikracht.
- Leraren krijgen kennis rondom leerlingen die kunnen verrijken.
- Tijdens groepsbezoeken zal goed klassenmanagement een speerpunt zijn.

##### Grenzen van de school:

- Dubbel 'bijzondere' leerlingen bij wie een (zeer) hoge intelligentie samenvalt met bijkomende problematiek, ernstige belemmeringen in sociaal-emotionele ontwikkeling of een formele DSM-classificatie.

#### 5. Gedrag / sociaal emotionele ontwikkeling / executieve functieontwikkeling

- Binnen de school is sprake van een positieve grondhouding om leerlingen met extra onderwijs- of ontwikkelingsbehoeften op te vangen.
- Leraren realiseren een voorspelbare en overzichtelijke leeromgeving met aandacht voor adequaat klassenmanagement, heldere (gedrags)regels en goed voorbeeldgedrag.
- De school maakt gebruik van een sociaal-emotioneel leerlingvolgsysteem om de sociaal-emotionele ontwikkeling van leerlingen (waaronder ontwikkeling in de executieve functies) te volgen.
- De school biedt rots en water training aan voor die groepen waar de groepsdynamiek versterkt moet worden.

##### Ambitie van de school:

- N.a.v. de Cito soc-emotioneel en/of executieve functies maken de leerkrachten een analyse volgens vast format. Gesprekken hierover worden opgenomen in de toetskalender.
- Leraren formuleren actiepunten naar aanleiding van de analyse. Dit kan een actie voor de hele groep zijn of een actie gericht op de individuele leerling.
- De school heeft de ambitie om een gedragsspecialist op te leiden.

**Grenzen van de school:**

- Het welbevinden, de ontwikkeling en de belasting van zowel de leerling, de leraar als de groep vormen belangrijke indicatoren voor wat de school kan bieden en waar haar grenzen liggen. Zolang een leerling met plezier naar school gaat, persoonlijke groei laat zien en geen onevenredige belasting is voor de leraar of de groep, kan de school de leerling passend ondersteunen. Zodra één van deze drie factoren onder druk komen te staan, wordt het samenwerkingsverband ingeschakeld. Als twee of meer factoren onder druk komen te staan, kan de school niet langer de juiste ondersteuning bieden en wordt gezocht naar een meer passende onderwijsplek.
- Zware sociaal-emotionele problemen, die de leerling belemmeren om in een reguliere klas te functioneren.
- Indien de benodigde intensiteit en specialiteit van de begeleiding het basisaanbod van de school overstijgen.
- Leerlingen die (tijdelijk) een gevaar voor zichzelf, klasgenoten en/of personeel vormen.
- Als er bij aanmelding blijkt dat de school over onvoldoende middelen beschikt om passend onderwijs te bieden, kan de school ervoor kiezen deze leerling niet aan te nemen. (Zie [protocol Toelating](#)).

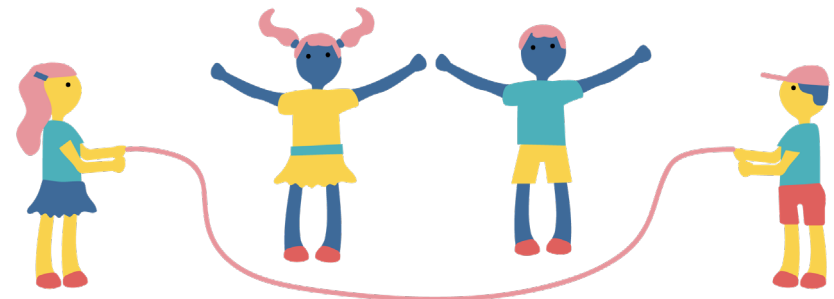
**6. Fysieke ontwikkeling, praktische zelfredzaamheid, belastbaarheid.**

- Binnen de school wordt het protocol medicijnverstrekking en medisch handelen toegepast.
- De school is bekend met het stroomschema zorg op school (steunpunt passend onderwijs) en kan dit toepassen bij het organiseren van passende ondersteuning voor leerlingen.

- School maakt, indien van toepassing, gebruik van de landelijk netwerken Ziezon en LWOE en in het geval van een chronisch zieke leerling of een leerling die in het ziekenhuis is opgenomen een consulent OZL voor advies over aanpassingen van het onderwijs op de situatie.
- De school is in staat om een langdurig zieke leerling op een alternatieve wijze te betrekken bij de dagelijkse didactische, pedagogische en sociale onderwijspraktijk (bv. met klasgenoot/KlasseContact). Uitgangspunt is dat er voor de leerling ondanks de ziekte sprake blijft van een doorgaande (leer)lijn op sociaal en onderwijskundig gebied.
- De school is (rolstoel) toegankelijk voor leerlingen met een lichamelijke of motorische beperking en er is aangepast sanitair aanwezig. Dit geldt voor beide locaties. Op de Hof van Maxima is een lift aanwezig om de eerste verdieping te bereiken.

**Grenzen van de school:**

- De school is op dit moment nog niet toegerust in het begeleiden van dove en blinde leerlingen.
- Medische handelingen die vragen om een BIG-registratie. Zie hiervoor het [protocol Medicijnverstrekking en medisch handelen](#).



**Hoorrecht**

Leerlingen en ouders hebben hoorrecht op de volgende onderdelen:

- het ontwikkelingsperspectief van de leerling/hun kind
- de ondersteuning op school

Alle leerlingen (ook die extra ondersteuning krijgen), hebben hoorrecht. Dat betekent dat zij meepraten over hoe hun eigen ondersteuning eruit komt te zien. Op onze school:

- Voeren we kindgesprekken met leerlingen over hun leerbehoefte, passend bij de ontwikkelfase van het kind.
- Betrekken we leerlingen en ouders bij het opstellen en evalueren van hun OPP.
- Bespreken we met leerlingen in de leerlingarena en in de MR wat de leerlingen op onze school nodig hebben. De feedback die zij ons geven is input voor de school als het nieuwe thema van Groeikracht voorbereid wordt.

**2.3.3 Medisch handelen en persoonlijke verzorging**

Het kan voorkomen, dat uw kind gezond naar school gaat en tijdens de schooluren ziek wordt, zich verwondt, door een insect gestoken wordt of iets dergelijks. Als de situatie daar om vraagt, zal de school altijd contact opnemen met de ouders, verzorgers of met een andere door hen aangewezen persoon. Een enkele keer komt het voor, dat deze personen niet te bereiken zijn. Als dit zo is, zal de leraar telefonisch een arts consulteren. U ontvangt bij de inschrijving een formulier, waarin u daarvoor toestemming geeft en aan kunt geven, waarvoor uw kind overgevoelig is. Voor het onder schooltijd verstrekken van medicijnen en/of het door leraren laten uitvoeren van medische handelingen is een protocol opgesteld. Dit protocol bevat procedures en brengt de wederzijdse verantwoordelijkheden in beeld en is te vinden op onze website. Indien u vragen heeft over deze zaken, kunt u contact opnemen met de leraar van uw kind.



### 2.3.4 Samenwerkingsverband RiBA

Elk kind is anders en heeft andere kwaliteiten en mogelijkheden. Sommige kinderen hebben extra aandacht nodig op de basisschool. Om alle kinderen passend onderwijs te bieden zijn er in Nederland samenwerkingsverbanden in de regio gevormd. Scholen in de regio werken samen om alle kinderen de beste onderwijsplek te bieden. Scholen van PCPO vallen binnen het samenwerkingsverband RiBA ([www.swv-riba.nl](http://www.swv-riba.nl)). Samenwerkingsverband RiBA omvat vrijwel alle scholen in Ridderkerk, Barendrecht en Albrandswaard. Voor kinderen die het echt nodig hebben, blijft speciaal onderwijs bestaan.

In de afbeelding hieronder is zichtbaar gemaakt welke ondersteuning er mogelijk is:



Deze indeling is gemaakt om ouders, leraren en scholen een leidraad te geven bij het vinden van het juiste traject voor een kind. Het belang van het kind staat hierbij altijd voorop.

#### Adres samenwerkingsverband RiBA:

Kastanjelaan 18H  
2982 CM Ridderkerk

e-mail: [info@swv-riba.nl](mailto:info@swv-riba.nl)

#### Ouder- en jeugdsteunpunt RiBA

Bij het ouder- en jeugdsteunpunt kunnen alle vragen die ouders of leerlingen hebben rondom passend onderwijs gesteld worden:

<https://swv-riba.nl/ouder-en-jeugdsteunpunt/>

## 2.4 VEILIGHEID OP SCHOOL

### 2.4.1 Anti-pestprogramma

Het is van groot belang dat een kind opgroeit in een veilige omgeving. De sociale veiligheid op school komt tot stand in een sfeer waarin harmonie en respect centraal staan en waarin pesten en ander agressief gedrag niet worden getolereerd. Een open en ondersteunende cultuur, waarin leerlingen een eigen verantwoordelijkheid hebben, bevordert hun welzijn en helpt problematisch gedrag te verminderen. We werken vanuit gedeelde kernwaarden en de bijbehorende normen en regels die op onze school gelden. Alle betrokkenen houden zich aan deze regels en accepteren de consequenties als zij dat niet doen. De gedragsafspraken zijn vastgelegd in ons gedragsprotocol.

Coördinator van het anti-pestbeleid op school is Matthijs Aret. Hij is het aanspreekpunt voor kinderen en ouders als het gaat om pesten en coördineert het beleid rondom pesten op school. U kunt Matthijs bereiken via zijn mailadres: [matthijs.aret@pcpobr.nl](mailto:matthijs.aret@pcpobr.nl)

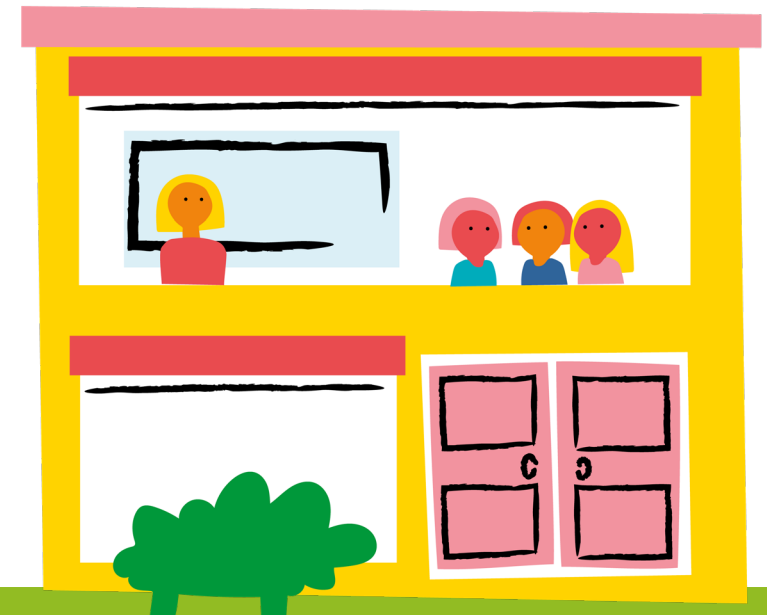
Op onze school beschouwen we sociale veiligheid als meer dan gedragsregels. We zien de sociale veiligheid als integraal onderdeel van een positief onderwijsklimaat, waarin zowel kinderen als leraren optimaal kunnen functioneren. De basis hiervan is een proactieve benadering.

### 2.4.2 Sociale veiligheid

Onze school monitort jaarlijks de sociale veiligheidsbeleving van leerlingen. We nemen twee keer per jaar de vragenlijst af van Cito Leerling in Beeld. De resultaten worden zorgvuldig geanalyseerd waarbij gekeken wordt welke aspecten op het gebied van sociaal-emotioneel functioneren of executieve functies extra aandacht vragen. Dit kan zowel op schoolniveau, groepniveau als op individueel niveau worden opgepakt. De sociaal-emotionele ontwikkeling van de leerlingen in de groepen 1 en 2 volgen we in ons kleuterobservatiesysteem. De uitkomst van de sociale monitor wordt gedeeld met de Onderwijsinspectie.

### 2.4.3 Schoolcontactpersoon en externe vertrouwenspersoon

Bij klachten over ongewenste omgangsvormen of grensoverschrijdend gedrag op school, zoals seksuele intimidatie, discriminatie, racisme, pesten, agressie en geweld, kunnen ouder(s)/verzorger(s) zich ook wenden tot de schoolcontactpersoon van de school. Carla Hommersom is de schoolcontactpersoon op de Groen van Prinsterer. Het is haar taak uw klacht en/of zorg op vertrouwelijke wijze aan te horen en u eventueel door te verwijzen naar de onafhankelijke, externe vertrouwenspersoon van onze stichting, Marissa Buijs\_Tanis. U kunt er ook voor kiezen direct contact op te nemen met de vertrouwenspersoon. De vertrouwenspersoon is onafhankelijk en zal uw klacht vertrouwelijk behandelen. Zij is als volgt te bereiken: via telefoonnummer 06-463408452 of via email [info@gomaris.nl](mailto:info@gomaris.nl).



#### 2.4.4 Meldcode Huiselijk geweld en kindermishandeling

De meldcode Huiselijk geweld en kindermishandeling is een stappenplan waarin wordt aangegeven hoe de professional behoort om te gaan met vermoedens van huiselijk geweld en/of kindermishandeling. Aan de hand van 5 stappen bepalen professionals of ze een melding moeten doen bij Veilig Thuis en of er voldoende hulp kan worden ingezet. Het gaat hierbij niet alleen om vermoedens van fysiek geweld, maar ook om vermoedens van psychisch of seksueel geweld en vermoedens van verwaarlozing.

De Wet verplichte meldcode huiselijk geweld en kindermishandeling bepaalt dat onderwijsinstellingen een meldcode moeten hebben en het gebruik ervan moeten bevorderen. De meldcode omvat de volgende vijf stappen:

- Stap 1** Signalen van mogelijk huiselijk geweld of kindermishandeling in kaart brengen
- Stap 2** Overleg met een collega en eventueel raadplegen van Veilig Thuis
- Stap 3** Gesprek met ouder en/of leerling
- Stap 4** Wegen van huiselijk geweld/kindermishandeling  
 Heb ik op basis van stap 1 tot en met 3 een vermoeden van huiselijk geweld of kindermishandeling?  
 Heb ik een vermoeden van acute of structurele onveiligheid?
- Stap 5** Beslis a.d.h.v. het afwegingskader  
 Is melden noodzakelijk?  
 Is hulp verlenen of organiseren (ook) mogelijk?

Elke school maakt de meldcode specifiek voor de eigen praktijk door te benoemen hoe taken en verantwoordelijkheden liggen bij het doorlopen van de verschillende stappen van de meldcode. De onderwijsinspectie ziet toe op de naleving van de wettelijke voorschriften.

De aandachtsfunctionaris is de persoon die binnen de school verantwoordelijk is voor het implementeren, hanteren en borgen van de meldcode. Hij/zij heeft de taak om te zorgen dat wettelijke verplichtingen worden nagekomen. Verder begeleidt de aandachtsfunctionaris bij de stappen van de meldcode en heeft een adviesfunctie naar het bestuur/de directie. Op onze school zijn Claudia Huijgens, Matthijs Aret en Marijke Edelman de aandachtsfunctionarissen.

#### Wat betekent de wet MOA voor een school?

De Wet bestrijding seksueel misbruik en seksuele intimidatie in het onderwijs wordt ook wel de Meld-, overleg- en aangifteplicht genoemd. Deze wet verplicht alle medewerkers die het vermoeden hebben van, of informatie krijgen over, een mogelijk zedendelict door een medewerker van de school jegens een minderjarige leerling onmiddellijk door te geven aan het bevoegd gezag. Deze wet bestaat al sinds 1999. Voor een school betekent dit dat er specifieke verplichtingen zijn voor het personeel om te handelen bij vermoedens van kindermishandeling of seksueel misbruik. Hier zijn de belangrijkste punten:

- 1. Meldplicht:** Medewerkers van een school moeten vermoedens van mishandeling of misbruik direct melden bij hun schoolleider. De schoolleider meldt dit bij het bestuur.
- 2. Overlegplicht:** Na een melding moet het bestuur contact opnemen met de vertrouwensinspecteur onderwijs om te overleggen over de situatie en te bepalen of aangifte bij de politie nodig is.
- 3. Aangifteplicht:** Als uit het overleg blijkt dat aangifte nodig is, moet het bestuur direct aangifte doen bij de politie.

## 3. Ontwikkeling en resultaten

### 3.1 TOETSEN EN HET LEERLINGVOLGSYSTEEM

We volgen de ontwikkeling van de kinderen nauwlettend. De vorderingen van alle leerlingen, vanaf de jongste kleuters tot en met de leerlingen in groep 8, worden opgenomen en bijgehouden in het leerlingvolgsysteem. In groep 1 en 2 worden de kinderen gevolgd in ons leerlingvolgsysteem "Mijn Kleutergroep". Wij krijgen op deze manier extra gegevens om een goed beeld van de ontwikkeling van de kleuters te krijgen, zodat we beter in kunnen spelen op zijn of haar ontwikkeling. In groep 3 tot en met 8 worden de kinderen in hun ontwikkeling gevolgd met behulp van methode gebonden toetsen en de toetsen van Cito Leerling in beeld (Lib) voor begrijpend lezen, spelling en rekenen.

Bij de methodegebonden toetsen wordt aan het eind van een leerstofonderdeel getoetst of de kinderen de verwerkte leerstof hebben begrepen. De kinderen die meer aankunnen, krijgen verrijkingsstof aangereikt. Er wordt dan dieper op de leerstof ingegaan. De kinderen die nog niet alles onder de knie hebben, krijgen de leerstof nog eens of op een andere manier uitgelegd. Na deze herhaling en verdieping gaan de kinderen gezamenlijk weer verder met een nieuw hoofdstuk.

De toetsen van het CITO-LIB zijn landelijk genormeerde toetsen waarmee we kunnen bepalen of de kinderen op een gemiddeld niveau zitten van wat men op grond van het aantal jaren onderwijs mag verwachten.

Daarnaast maken wij gebruik van het instrument 'Sociaal-emotioneel functioneren' van Cito LIB. Dit is een instrument waarmee de Inspectie van het Onderwijs de sociale veiligheid monitort.

Door een sluitend leerlingvolgsysteem én goede interne communicatie -waarin de kwaliteitscoördinatoren een coördinerende rol spelen- ontstaat een beeld van de ontwikkeling van elke leerling vanaf de kleuterperiode tot en met groep 8.

### 3.2 DOORSTROMING

Een belangrijk doel van de Wet op het Basisonderwijs is een ononderbroken ontwikkeling voor kinderen van 4 tot en met 12 jaar. Het onderwijs dient zo te worden ingericht, dat leerlingen binnen acht aaneensluitende schooljaren de school kunnen doorlopen. Wat betekent dit voor onze leerlingen? Kinderen die van oktober tot en met december jarig zijn, worden ook wel 'najaarsleerlingen' genoemd. Kleuters die in deze periode 4 jaar worden en naar groep 1 gaan, stromen in het schooljaar erna door naar groep 2. Aan het einde van groep 2 gaan deze kinderen naar groep 3. Kinderen zullen bij uitzondering een jaar langer in groep 1 of 2 doorbrengen. Dit besluit moet dan goed onderbouwd worden.

Wat mag u als ouder van ons verwachten? De leraar kijkt heel goed naar de onderwijsbehoeften van een kind, of hij / zij nu geboren is in mei, augustus of november. Op grond van observaties van de totale ontwikkeling door de leerkracht, de vastgestelde criteria en in goed overleg met de kwaliteitscoördinator en de ouders, wordt door de school een zorgvuldig besluit genomen. Dit besluit kan inhouden dat de leerling doorstroomt naar groep 3 òf weloverwogen en met extra begeleiding nog een jaar in groep 1 of 2 blijft.

**De verantwoordelijkheid voor het onderwijs, dus ook de eindbeslissing over doublure of plaatsing in een bepaalde groep, ligt bij de schoolleiding. Dit geldt voor de gehele schoolloopbaan van uw kind.**

### 3.3 DE DOORSTROOMTOETS IN GROEP 8

Leerlingen uit groep 8 maken in februari een doorstroomtoets. De doorstroomtoets wordt verdeeld over 2 dagen waarin de leerlingen de onderdelen lezen, rekenen en taalverzorging maken.

Er is één week waarin leerlingen zich aanmelden voor de middelbare school. Daardoor maken alle leerlingen evenveel kans op een plek op de school van hun voorkeur die ook past bij het schooladvies. Dit is een landelijke regeling waar scholen niet vanaf mogen wijken.

De school maakt het schooladvies voor de leerling op basis van:

- de (leer)resultaten en informatie uit het leerlingvolgsysteem van de schoolloopbaan van de leerling;
- vaardigheden van de leerling;
- informatie van collega's zoals leraren uit voorgaande jaren en de kwaliteitscoördinator.



#### Het tijdspad ziet er als volgt uit:

Tussen 10 en 31 januari 2027	Leerlingen en ouders ontvangen hun voorlopige schooladvies.
26 en 27 januari 2027	Leerlingen maken de doorstroomtoets.
Uiterlijk 15 maart 2027	Scholen ontvangen de uitslag van de doorstroomtoets.
Uiterlijk 24 maart 2027	Leerlingen en ouder(s)/verzorger(s) ontvangen van de school het definitieve schooladvies.
Tussen 25-31 maart 2027	Alle leerlingen melden zich aan voor de middelbare school.*

*\*Voor leerlingen die de overstap maken naar het Voortgezet Speciaal Onderwijs geldt de centrale aanmeldweek niet.*

Het professionele oordeel van de school blijft leidend voor plaatsing in het voortgezet onderwijs. Daarom is er eerst het voorlopig schooladvies en volgt daarna de doorstroomtoets.

De school past het schooladvies aan als de uitslag van de doorstroomtoets hoger is dan het voorlopig schooladvies. De school hanteert de Handreiking schooladviezen voor de totstandkoming en bijstelling van het schooladvies.

*\*Waar "ouders" staat, wordt ook verzorger(s) bedoeld.*

### 3.4 RESULTATEN DOORSTROOMTOETS

#### Referentieniveaus

De Inspectie van het Onderwijs controleert of het onderwijs op scholen van voldoende niveau is. De doorstroomtoetsresultaten van de leerlingen spelen een belangrijke rol bij deze controle. Vanaf 1 augustus 2020 gebruikt de inspectie referentieniveaus om te bepalen of een school voldoende of onvoldoende presteert.

#### Wat zijn referentieniveaus?

Een doorstroomtoets meet voor de onderdelen Nederlandse taal en rekenen:

- Hoeveel procent van de leerlingen met de doorstroomtoets het basisniveau heeft gehaald (dit wordt ook wel het fundamentele niveau genoemd).
- Hoeveel procent van de leerlingen met de doorstroomtoets het streefniveau heeft gehaald. Dit is een hoger niveau dat de leerlingen kunnen behalen. Het fundamentele niveau (basisniveau) en het streefniveau (hogere niveau) worden ook wel de 'referentieniveaus' genoemd. Ze zeggen dus welk niveau de leerlingen op de school hebben gehaald op de gebieden taal en rekenen. Om te kijken of de school voldoende of onvoldoende heeft gescoord, worden ze vergeleken met signaleringswaarden van de Inspectie van het Onderwijs.

#### Wat zijn signaleringswaarden?

Hoeveel procent de school minimaal moet halen op de beide niveaus ligt vooraf vast. Deze percentages worden namelijk door de Inspectie van het Onderwijs bepaald. Als de school minder goed scoort dan deze vastgestelde, minimale waarde, kan het een signaal zijn dat er misschien iets niet goed gaat op de school. Daarom worden deze minimale scores 'signaleringswaarden' genoemd. Wanneer het percentage leerlingen op de school voor zowel het fundamentele niveau als het streefniveau op of boven de signaleringswaarden liggen, zijn de resultaten in dat schooljaar voldoende. Als school vinden we het belangrijk de resultaten en opbrengsten van ons onderwijs goed in beeld te hebben. Het gaat hier niet alleen om de resultaten van toetsen maar ook die van de tevredenheidspelingen die we houden onder ouders, leerlingen en personeel. Het geeft ons antwoord op de vraag of ons onderwijsaanbod en onze manier van werken leidt tot de gewenste resultaten. Door middel van analyses brengen we deze resultaten en opbrengsten in beeld en bespreken deze in het team. Deze vormen dan weer de uitgangspunten voor het vaststellen van nieuwe doelen. De resultaten en opbrengsten van ons onderwijs communiceren we met ouders via Social Schools. Resultaten van de centrale doorstroomtoets (doorstroomtoets basisonderwijs) afgezet tegen het LG (landelijk gemiddelde). Voor de doorstroomtoets hanteren wij de toets van Leerling In Beeld (LIB).

Hieronder ziet u de resultaten van de doorstroomtoets die in februari 2026 is afgenomen onder de leerlingen van de groepen 8.

Schoolweging 27 69 leerlingen	signaleringswaarde 1F	landelijk- gemiddelde 1F	percentage 1F	signalerings waarde % 2F/1S	landelijk gemiddelde % 2F/1S	percentage 2F/1S
Lezen	85%	99,2%	100%	50,1%	76,3%	78%
Rekenen		92,4%	100%		44,2%	73%
Taalverzorging		96%	99%		53,1%	74%

Op de Groen streven we ernaar dat alle leerlingen het fundamentele niveau 1F behalen, zodat zij geletterd en gecijferd de school verlaten en goed voorbereid zijn op de overstap naar het voortgezet onderwijs. Voor het hogere niveau 2F/1S is onze ambitie om boven het landelijk gemiddelde te scoren. We hebben de resultaten van de huidige Doorstroomtoets zorgvuldig geanalyseerd en daarop gerichte acties uitgezet voor het schooljaar 2026-2027.

### Lezen

Alle leerlingen hebben het basisniveau (referentieniveau 1F) behaald. Hoewel onze scores boven het landelijk gemiddelde liggen, is onze ambitie om 85% van de leerlingen naar het hogere niveau (2F) te begeleiden dit jaar niet volledig gerealiseerd (behaald: 78,3%).

Ondanks de inzet van specifieke methodieken zoals 'Nieuwsbegrip' en het werken met uitdagende teksten, zien we dat de stap naar het hoogste beheersingsniveau in sommige groepen nog extra aandacht vraagt. Een positief punt is dat leerlingen aanzienlijk beter zijn geworden in het onderdeel 'opzoeken'.

**Focus voor komend jaar:** We gaan onderzoeken hoe we de leerlingen nog actiever de leesstrategieën kunnen laten toepassen. Het doel is dat zij de aangeboden modellen niet alleen begrijpen, maar deze ook zelfstandig kunnen inzetten bij complexe teksten op 2F-niveau.

### Rekenen

Op het gebied van rekenen kijken we terug op een zeer succesvol jaar. Alle leerlingen hebben referentieniveau 1F gehaald. Onze resultaten liggen ruim boven het landelijk gemiddelde, de landelijke signaleringswaarden en onze eigen schoolambitie.

Dit succes danken we aan het consequent hanteren van hoge verwachtingen, de inzet van de methode 'Briljant' en het compacten van het aanbod voor leerlingen die de stof snel beheersen. Vanwege deze goede resultaten hebben we onze ambitie voor het behalen van het streefniveau (1S) naar boven bijgesteld van 60% naar 65%.

**Focus voor komend jaar:** Uit de detailanalyse blijkt dat het onderdeel 'verbanden' (het interpreteren van grafieken en tabellen) nog aandacht vraagt. We gaan dit onderdeel vaker integreren bij andere vakken, zoals de wereldoriënterende vakken, zodat leerlingen ook buiten de rekenles leren werken met deze gegevens.

### Taalverzorging

De resultaten voor taalverzorging zijn sterk; we scoren ruim boven het landelijk gemiddelde. Onze ambitie voor het beheersingsniveau 2F is behaald. Het afgelopen jaar hebben we extra geïnvesteerd in 'werkwoordspelling' en de analyse laat zien dat deze gerichte aanpak effect heeft gehad.

Bij een deel van de leerlingen zagen we een opvallende uitval op het onderdeel 'leestekens', wat invloed had op de totale score.

**Focus voor komend jaar:** Om verrassingen te voorkomen, gaan we bij de tussentijdse toetsen (de B-toetsen) nog scherper analyseren op de afzonderlijke onderdelen van taalverzorging. Hierdoor kunnen we nog sneller en gericht bijsturen op specifieke onderdelen zoals leestekens of spelling.

### Resultaten van de afgelopen schooljaren

2024-2025	Lezen	Taal- verzorging	Rekenen	Gemiddeld
1F	100%	98,2%	98,2%	<b>98,8%</b>
2F/1S	87%	68,5%	51,9%	<b>84,5%</b>

In het schooljaar 2024-2025 scoort De Groen op alle vakgebieden boven de signaleringswaarde voor 2F/1S. Op 1F scoort de school boven de signaleringswaarde, ook het gemiddelde is boven de signaleringswaarde.

2023-2024	Lezen	Taal- verzorging	Rekenen	Gemiddeld
1F	100%	100%	100%	<b>100%</b>
2F/1S	83,8%	72,1%	69,1%	<b>75%</b>

In het schooljaar 2023-2024 scoort De Groen op alle gebieden en op het gemiddelde boven de signaleringswaarde voor 2F/1S. Op 1F scoort de school boven de signaleringswaarde, ook het gemiddelde is boven de signaleringswaarde.

### 3.5 SCHOOLADVIEZEN

Onderstaande schooladviezen heeft de school in 2025-2026 aan de leerlingen gegeven:

VO	Percentage	Landelijk beeld
pro/vmbo bb	0%	1,7%
vmbo bb/kb	4%	12,2%
vmbo-kb/gl-tl	13%	21,2%
vmbo-(g)t/havo	23%	29,9%
havo/vwo	22%	22,1%
vwo	38%	12,8%

Als school hechten we veel waarde aan het geven van kansrijke schooladviezen. Bij het opstellen van het advies kijken we zorgvuldig naar de capaciteiten, ontwikkeling en potentie van ieder kind. Ons doel is om leerlingen een advies te geven dat recht doet aan hun mogelijkheden en hen de beste start biedt in het voortgezet onderwijs.

Om de kwaliteit van onze adviezen te bewaken en waar nodig aan te scherpen, volgen we de leerlingen ook na hun vertrek. Na drie jaar kijken we naar de doorstroom: we analyseren welke leerlingen zijn opgestroomd, afgestroomd of op hetzelfde niveau zijn gebleven. Deze gegevens geven ons waardevolle inzichten in de effectiviteit van onze adviezen en vormen input om ons verwijsproces verder te verbeteren.

Zo blijven we leren van de praktijk en werken we continu aan zorgvuldig en verantwoord adviseren.



## 4. Sociale ontwikkeling

### 4.1 VISIE OP BREDE PERSOONSVORMING EN BURGERSCHAP

Kinderen leren en ontwikkelen op school vaardigheden die nodig zijn om op een goede manier met anderen om te gaan en om bij te dragen aan de samenleving. Het gaat om vaardigheden zoals samenwerken, ruzies oplossen en jezelf weten te redden. Door deze vaardigheden is het fijn en veilig op school en verbeteren de leerprestaties. Onze kernwaarden zijn:

#### Relatie

#### Competentie

#### Autonomie

Goed samenwerken vindt plaats waar mensen elkaar waarderen (relatie), waar mensen zelfvertrouwen hebben (autonomie) en waar kennis en vaardigheden groeien (competentie).

Om deze samenwerking tussen leerling en leraar – maar ook ouder en leraar – kans van slagen te geven is vertrouwen tussen kind, ouder en leraar in een veilige en respectvolle omgeving onmisbaar.

Aan het eind van de basisschool willen we bereiken dat onze kinderen:

- Kennis hebben van en inzicht krijgen in onze pluriforme samenleving, inclusief de religieuze, sociaal-culturele en genderverschillen.
- Kennis hebben van de principes en uitoefening van onze democratische rechtsstaat, en de eigen rol en verantwoordelijkheid daarin.
- Oefenen in de democratische cultuur binnen de veilige schoolcontext.
- Een vreedzame houding hebben ten opzichte van anderen en de wereld om hen heen, en omgaan met religieuze, sociaal-culturele en seksuele verschillen. Dit omvat het respecteren van individuele vrijheid, begrensd door de vrijheid van anderen en de mogelijkheden van de leerling.

- Zichzelf leren kennen en reflecteren op de eigen identiteit, om zo betekenis te geven aan de wereld en de eigen rol daarin.
- Kritisch leren denken, een eigen mening kunnen ontwikkelen en deze durven uiten.
- Zich ontwikkelen tot een zelfstandige en zelfbewuste persoon die overwogen keuzes durft en kan maken.

Ons aanbod en aanpak hiervoor staan beschreven in onze kwaliteitskaart burgerschap.



# 5. Het team

## 5.1 SAMENSTELLING SCHOOLTEAM

Bij ons op school werken ongeveer 42 enthousiaste en bevolgen medewerkers die ieder hun eigen taak en rol hebben. Zij worden aangestuurd door de schoolleiding. Op school werken leraren, onderwijsassistenten, onderwijsondersteuners, twee kwaliteitscoördinatoren, twee conciërges, een administratief medewerker en een vakdocent gymnastiek.

### Begeleiding en ondersteuning van leraren

Iedere school is bezig met de ontwikkeling, invoering en borging van de visie van de school. In het kader van de visie van de school vinden er voor leraren nascholingsactiviteiten plaats. Dit kan op teamniveau zijn, maar ook op individueel niveau. Beginnende leraren binnen onze stichting worden de eerste drie jaar van hun carrière begeleid vanuit een bovenschools traject door een (beeld)coach. Ook vinden intervisie- en professionaliseringsactiviteiten plaats. Daarnaast krijgen zij een naaste collega als maatje toegewezen en zijn de werkzaamheden m.n. gericht op het werken in en voor de groep.

### Stagiaires

Wij vinden het belangrijk om nieuwe mensen enthousiast te maken voor ons vak! Daarom ontvangen wij elk jaar stagiaires van verschillende (Hoge)scholen om praktische ervaring op te doen in het lesgeven. Deze stagiaires zijn op vaste dagen aanwezig in de groep en voeren activiteiten uit onder verantwoordelijkheid van de groepsleerkracht. Soms hebben wij een LIO-stagiaire (Leerkracht In Opleiding), die bijna afgestudeerd is en enkele dagen per week zelfstandig voor de klas staat. Daarnaast kan het voorkomen dat onderwijsassistenten in opleiding bij ons ervaring opdoen en schoolopdrachten uitvoeren.

Bij een zogenaamde "snuffelstage" doe je in korte tijd kennis op van een beroep waar je mogelijk na je studie in wilt werken. Voor onze oud-leerlingen proberen we vaak ruimte te maken om hun snuffelstage bij op de Groen uit te voeren.

## 5.2 VERLOF PERSONEEL

Het kan gebeuren dat een leraar ziek wordt. Wij streven ernaar om de vervanging zo veel mogelijk intern op te lossen. Allereerst zal de duo-collega van de groep worden benaderd. Zij of hij is een vertrouwd gezicht voor de leerlingen. Daarna wordt parttime personeel benaderd om extra te komen werken. Mocht dit ook niet lukken, verdelen we de groep over de andere groepen. Iedere leraar maakt aan het begin van het schooljaar een noodpakket klaar op school, met de bijbehorende verdeellijst zodat dit meegeven kan worden bij het verdelen van de groep. Bieden deze mogelijkheden geen aanvaardbare oplossing, dan zal de betreffende groep thuis moeten blijven. U wordt hiervan zo snel mogelijk op de hoogte gesteld via een bericht in Social Schools. De leerlingen die zelfstandig thuis aan opdrachten werken, kunnen werken aan opdrachten die online klaargezet zijn aan het begin van het schooljaar. Geldt de vervanging voor een langere tijd, zal gezocht worden naar een structurele oplossing voor de groep.

Het is aan de school welke keuze wordt gemaakt. Gegeven de krapte op de onderwijsmarkt, de oplopende tekorten aan personeel (en dus ook aan vervangers) maken dat de praktijk soms weerbarstig is.

# 6. De ouders

## 6.1 DE EERSTE STAPPEN OP DE GROEN

### 6.1.1 Inschrijven van leerlingen

Om kennis te maken met onze school plannen we graag een gesprek en een rondleiding voor u in! Dit geeft u de kans om een goed beeld van onze school te krijgen en uw vragen te stellen. Besluit u daarna om uw kind bij ons in te schrijven? Dan kunt u eenvoudig het aanmeldformulier vinden op onze website ([www.prinsterer.nl/nieuwe-ouders](http://www.prinsterer.nl/nieuwe-ouders)).

Zes weken voorafgaand aan de start op school vindt er een kennismakingsgesprek plaats tussen ouders, kind en leraar. U krijgt een tasje met schoolinformatie mee. Tevens worden er vier momenten met u afgesproken waarop uw kind komt wennen op school. U spreekt met de leraar af of uw kind de hele dag blijft (tot 14.00 uur) of bijvoorbeeld tot 12.00 uur. In het laatste geval haalt uw kind binnen op.

### 6.1.2 Samenstelling van de kleutergroepen

Het streven is om zoveel mogelijk homogene kleutergroepen samen te stellen. Dit is echter afhankelijk van het aantal kinderen in groep 1 en 2. Indien nodig zal er een heterogene 1/2 groep gemaakt worden. Nieuwe leerlingen starten in een bestaande groep 1, als het aantal leerlingen dit toelaat. Afhankelijk van het aantal aanmeldingen kan er in de loop van het jaar een instroomgroep starten.

We brengen ouders aan het eind van het schooljaar op de hoogte van de (nieuwe) indeling en laten hen weten in welke klas hun kind zal komen.

### 6.1.3 Overdracht van de peutergroep

We werken intensief samen met Eiland Marlyne en Kibeo Kinderopvang. Als uw kind van de peuterspeelgroep naar onze school komt geven de pedagogisch medewerkers, als u daarin toestemt, een overdracht. Hierbij wordt de ontwikkeling die uw kind heeft doorgemaakt besproken, zodat de leraar daarop verder kan bouwen.

## 6.2 OUDERBETROKKENHEID

### 6.2.1 De medezeggenschapsraad (MR)

Aan iedere school van onze stichting is een medezeggenschapsraad verbonden. Deze raad is bij wet ingesteld. Via deze raad is de medezeggenschap van ouders en personeel, die bij de school betrokken zijn, geregeld. De MR geeft advies of instemming over onderwerpen die met het beleid van de school te maken hebben. In de MR zitten vertegenwoordigers van de ouders en het personeel. De MR-vergaderingen zijn openbaar. Het is wettelijk bepaald op welke zaken de MR instemmingsrecht of adviesrecht heeft. U kunt de MR bereiken via het volgende mailadres: [pinsterer\\_mr@pcpobr.nl](mailto:pinsterer_mr@pcpobr.nl).

### 6.2.2 De gemeenschappelijke medezeggenschapsraad (GMR)

Er is ook een overkoepelende medezeggenschapsraad op stichtingsniveau: de GMR. In de GMR worden onderwerpen die voor alle scholen van de stichting van belang zijn besproken. De GMR is samengesteld uit vertegenwoordigers van de ouders en het personeel van de 11 scholen (6 ouders en 6 personeelsleden). De GMR bespreekt onder andere belangrijke onderwijskundige en personeelszaken, zoals het strategisch beleidsplan, begroting en het bestuursformatieplan. Het is wettelijk bepaald op welke zaken de GMR instemmingsrecht of adviesrecht heeft.

### 6.2.3 De ouderraad

De doelstelling van de ouderraad is het behartigen van de algemene belangen van de ouders en het bevorderen van een prettig leefklimaat voor de leerlingen. Dit doet zij met name door activiteiten buiten het normale lesprogramma om te organiseren samen of in overleg met school.

#### 6.2.4 De klassenouder

Al enige jaren werkt iedere groep met veel plezier met de hulp van een klassenouder. De klassenouder helpt op verzoek van de leraar of ouder raad mee bij klassen- en/of schoolactiviteiten. Aan het begin van het schooljaar wordt er gevraagd wie er dit jaar klassenouder(s) willen zijn. Zij zijn contactpersoon tussen de leraar en de ouders. Twee keer komen de klassenouders, onder leiding van een teamleider bij elkaar. Tijdens deze bijeenkomsten kunnen ervaringen worden gedeeld en afspraken worden gemaakt.

Bij de volgende activiteiten vragen wij de hulp van ouders:

- Kinderboekenweek
- Sinterklaas
- Kerstfeest
- Paasviering
- Sportdag/Koningsspelen
- Excursies/schoolreisjes
- Afscheid groep 8

#### 6.2.5 Vervoer tijdens excursies

Het komt voor dat we ouders vragen om te rijden in verband met een uitstapje of excursie. We vinden het belangrijk dat kinderen goed en veilig vervoerd worden. Hiervoor hebben we op school afspraken gemaakt en vastgelegd in een themakaart. De belangrijkste punten zijn:

- Ouders moeten in het bezit zijn van een geldig rijbewijs en een veilig en APK goedgekeurd voertuig.
- De auto moet beschikken over voldoende autogordels voor het aantal kinderen dat meegenomen wordt en deze gordels moeten worden gebruikt.
- Er moet een autoverzekering + inzittendenverzekering zijn afgesloten voor het aantal kinderen dat meereijdt.

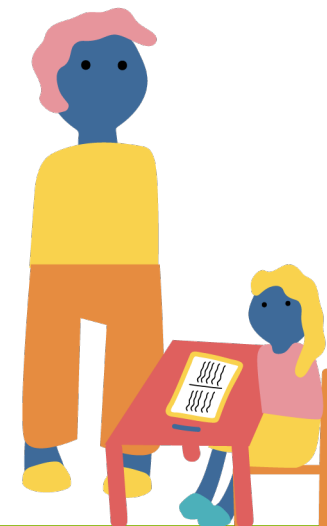
- Kinderen moeten veilig in- en uit kunnen stappen.
- Mobiele telefoonnummers worden van tevoren door de leraar opgevraagd zodat bij evt. calamiteiten iedereen bereikbaar is.
- Verkeersboetes zijn voor rekening van de bestuurder.

#### 6.2.6 De gebedsgroep

Om de week, op donderdagochtend, komt op de Groen van Prinsterer een groepje ouders bij elkaar om te bidden voor de school en iedereen die met de school te maken heeft. Dit noemen wij de gebedsgroep. De ene week zal dit op de locatie Stellingmolen zijn, de andere week op de locatie Hof van Maxima.

De gebedsgroep bidt voor specifieke zaken die spelen op school waar ouders, kinderen of docenten om vragen. Iedereen kan zo'n verzoek indienen via de brievenbussen die in de buurt van de ingangen van beide locaties hangen of via het e-mailadres [prinsterer\\_gebedsgroep@pcpobr.nl](mailto:prinsterer_gebedsgroep@pcpobr.nl).

Wilt u ook mee bidden met de gebedsgroep? U bent altijd welkom. Heeft u vragen of opmerkingen, mail dan gerust.



## 6.3 INFORMATIE

### 6.3.1 Social Schools

Een goed contact tussen school en ouders is belangrijk. School en ouders werken immers samen als het gaat om de ontwikkeling van het kind.

We gebruiken Social Schools als communicatiemiddel voor het delen van informatie en voor korte, praktische vragen.

Voor vragen die meer tijd of inhoudelijke toelichting vragen – zoals vragen over de voortgang van uw kind, de aanpak in de klas of onderwijsinhoudelijke onderwerpen – vragen we u vriendelijk om een afspraak te maken met de leerkracht. Zo kunnen we de tijd nemen om samen het gesprek te voeren en u goed te informeren.

We verwachten in alle vormen van communicatie – zowel digitaal als persoonlijk – dat we op een respectvolle manier met elkaar omgaan. Houd altijd een respectvolle toon aan in communicatie, zowel mondeling als schriftelijk. Samen zorgen we voor een positief en open contact tussen school en thuis, in het belang van elk kind. Meer hierover vindt u in de “Gedragscode” die te vinden is op onze website.

Wij maken gebruik van Social Schools om ouders te informeren, zowel over groepsspecifieke als over algemene zaken. U kunt dus berichten verwachten van de lera(a)r(en) als het gaat om gebeurtenissen in de groep en van de schoolleiding als het gaat om zaken die voor de gehele school of voor een deel van de school van belang zijn. We stellen het op prijs als u ons over de belangrijke gebeurtenissen van thuis op de hoogte houdt.

Via Social Schools worden door de leraar foto's gedeeld van groepsactiviteiten. Als u er bezwaar tegen heeft dat er foto's van uw kind op de website of andere media geplaatst worden, kunt u dit aan het begin van ieder schooljaar aangeven in Social Schools. Er worden geen foto's in de ouderapp gedeeld, ook niet door ouders die meehelpten bij een activiteit of het schoolreisje. We verwijzen u graag naar onze berichtgeving over de privacy ( hoofdstuk 6.3.10).

Zelf kunt u ook berichten sturen via Social Schools. Berichten die in de avond of het weekend gestuurd zijn, worden de volgende werkdag beantwoord. Voor andere soorten afwezigheid (jubilea, trouwerij, enz.) moet u middels het verlofformulier via Social Schools officieel verlof aanvragen (zie hoofdstuk “Ziekmelden en verlof aanvragen”). Wilt u dit ook doen voor kinderen die nog geen 5 jaar zijn?

### 6.3.2 't Groentje

Aan het eind van iedere maand ontvangt u via Social Schools een Groentje. In deze nieuwsbrief vindt actuele informatie en mededelingen.

### 6.3.3 Agenda

De activiteiten die voor ouders van belang zijn worden aangekondigd in Social Schools onder 'agenda'.

### 6.3.4 Informatiebrief

Aan het begin van het schooljaar verstuurt het MT een algemene informatiebrief. Alle relevante informatie over het schooljaar wordt daarin vermeld. Daarnaast wordt voor groep 3 en 8 aan het begin van het schooljaar een informatiebijeenkomst georganiseerd om de ouders te informeren over het komende schooljaar.

### 6.3.5 Kennismakingsgesprek

Alle ouders én kinderen worden aan het begin van het schooljaar uitgenodigd voor een kennismakingsgesprek. Kinderen en ouders informeren de leraar over specifieke zaken van het kind, zodat de leraar daar het komende jaar rekening mee kan houden. U wordt uitgenodigd door middel van een Social Schools bericht. Bij de uitnodiging ontvangen de ouders ter voorbereiding een blad met vragen over hun kind. Hierop is één uitzondering en die betreft de ouders van de leerlingen van groep 8. Zij krijgen een uitnodiging aan het eind van groep 7 voor een gesprek met de huidige leraar en de toekomstige leraar van groep 8. In dit gesprek wordt het pré-advies met u en uw kind besproken. Mochten er in de zomervakantie bijzonderheden zijn voorgevallen, kan er uiteraard altijd nog een gesprek ingepland worden met de lera(a)r(en) van groep 8.

### 6.3.6 Parnassys ouderportal

Ouders hebben toegang tot ons administratieprogramma Parnassys via het ouderportal. Zo heeft iedere ouder zicht op de leerontwikkeling van zijn kind. De resultaten van de CITO- en de methodegebonden toetsen zijn zo voor de ouders zichtbaar. Wijzigt uw adres, telefoonnummer of mailadres? Ook dat kunt u wijzigen via het ouderportaal. We vinden het belangrijk dat school beschikt over de juiste gegevens zodat we u altijd kunnen bereiken. Mocht dat nodig zijn.

### 6.3.7 Rapportage en rapportgesprekken

Als ouder bent u natuurlijk benieuwd naar de vorderingen van uw kind op school. We gebruiken daarvoor een rapport waarin de resultaten vanaf eind groep 1 worden beschreven. In de kleuterperiode ontvangt u, afhankelijk van de geboortedatum van uw kind, drie of vier keer een verslag van de vorderingen. Tijdens een gesprek, dat aan de hand van dit verslag verloopt, zal de ontwikkeling van uw kind in de groep besproken worden.

Vanaf groep 3 krijgen de leerlingen het rapport twee keer per jaar, na de Cito-toetsen in februari en juni. Na het meegeven van deze rapporten worden de vorderingen met u én uw kind op school besproken. Samen met de resultaten van de Cito-toetsen krijgt u dan een compleet beeld van de ontwikkeling van uw kind. Zo kunnen ook afspraken gemaakt worden over de doelen voor de komende periode. Dit vanuit de gedachte dat leerling, ouder en leraar samen verantwoordelijk zijn. Deze gesprekken vinden in een periode van twee weken plaats na schooltijd. Via Social Schools wordt u uitgenodigd en kunt u geschikte tijden kiezen. Om de lange periode voor het eerste rapport te overbruggen vinden in november voortgangsgesprekken plaats. Het kennismakingsgesprek, het voortgangsgesprek en de oudergesprekken voeren we met kind en ouders vanaf de groepen 3. In de groepen 1 en 2 zijn de kleuters niet altijd aanwezig bij de gesprekken. De keuze hierin ligt bij u als ouder.

### 6.3.8 Inloopmoment

Op verschillende momenten in het schooljaar zijn er inloopmomenten waarin u een kijkje in de klas van uw zoon of dochter kunt nemen. Deze momenten vindt u terug in de agenda van Social Schools.



### 6.3.9 Informatieplicht gescheiden ouders

In de wetgeving wordt aangegeven dat de ouder die met het gezag over het kind belast is, de andere ouder die geen gezag heeft, op de hoogte moet brengen van alle belangrijke zaken, beslissingen en omstandigheden die het kind betreffen. Daarnaast is er het recht op informatie voor de ouder die het kind niet verzorgt, het ouderlijk gezag niet heeft of zelfs geen omgangsregeling. De betreffende ouder dient daarvoor zelf een verzoek in te dienen. Uitzonderingen op de plicht tot informatieverstrekking:

- Indien een rechterlijke beschikking kan worden getoond waarin het recht op informatie is beperkt.
- In geval dat de informatie in verband met de privacy ook niet aan de andere ouder wordt verstrekt.
- Als de informatieverstrekking niet in het belang van het kind is (de school zal zwaarwegende argumenten moeten hanteren om informatie te weigeren).

We plannen één oudergesprek per leerling. Bent u als gescheiden ouders niet in de gelegenheid om allebei op de aangegeven tijd te komen? Dan verwachten we van u, dat u elkaar informeert over de zaken die met de leraar besproken zijn. Ouders kunnen via onze website en Social Schools altijd op de hoogte blijven van activiteiten, schoolvakanties, nieuwsbrieven en protocollen.

### 6.3.10 Privacy

Vertrouwen, veiligheid en verantwoording staan binnen onze school hoog in het vaandel. Het onderwerp privacy maakt daar een belangrijk onderdeel van uit.

Als PCPO Barendrecht en Ridderkerk hebben wij één uniform privacybeleid. Om het overzichtelijk te maken hebben wij op onze website de documenten geplaatst die relevant zijn voor ouders met betrekking tot ons Informatiebeveiligings- en privacy beleid, zie [www.pcpobr.nl/stichtingpcpo/privacy](http://www.pcpobr.nl/stichtingpcpo/privacy).

Voorkeuren voor het gebruik van beeldmateriaal op onder andere de schoolwebsite, ouder app en social media en voor het wel/niet maken van de klassenfoto kunt u per kind aangeven in de oudercommunicatie app SocialSchools onder 'beeldgebruik voorkeuren'.

Vragen of klachten m.b.t. privacy kunt u mailen naar [privacy@pcpobr.nl](mailto:privacy@pcpobr.nl).

U kunt eventueel ook rechtstreeks contact opnemen met onze Functionaris Gegevensbescherming, werkzaam bij Privacy Op School. U kunt hem mailen via [fg@privacyopschool.nl](mailto:fg@privacyopschool.nl).

## 6.4 VRIJWILLIGE OUDERBIJDRAGE

Het onderwijs op de basisschool is gratis. Als school willen we echter meer bieden dan wettelijk is vereist. We vinden het belangrijk om de leeromgeving te verrijken en bij te dragen aan de brede talentontwikkeling van onze leerlingen. Daarom is ons onderwijsprogramma verrijkt met aanvullende voorzieningen en activiteiten, zoals een schoolreis en -kamp, excursies in het kader van thema's, een sportdag en vieringen rond Pasen, Sinterklaas en Kerstmis. De bekostiging die wij van de overheid ontvangen is helaas niet toereikend om dit alles mogelijk te maken. Daarom vragen wij van alle ouders/verzorgers een vrijwillige ouderbijdrage. Aan de hand van de inkomsten uit de ouderbijdragen wordt er bepaald welke extra's er kunnen worden georganiseerd waar iedere leerling aan mee kan doen. Hogere inkomsten betekent meer mogelijkheden voor schoolactiviteiten. Als er weinig budget is, dan moet de school iets anders verzinnen als schoolactiviteit waaraan iedere leerling kan deelnemen.

Wij merken nadrukkelijk op dat de ouderbijdrage vrijwillig is en dat het niet betalen van de vrijwillige ouderbijdrage de toelating tot de school en/of het deelnemen aan de extra activiteiten niet belemmert: **alle kinderen nemen altijd deel aan alle activiteiten.**

Elk schooljaar wordt inzichtelijk gemaakt en toegelicht hoe hoog de vrijwillige ouderbijdrage is. De MR heeft elk jaar instemmingsrecht op de bestemming van de ouderbijdrage en de hoogte van het bedrag.

Voor onze school heeft de MR voor het schooljaar 26/27 ingestemd met de volgende bedragen per leerling:

- Groep 1/2 €52,-
- Groep 3-6 €68,-
- Groep 7 €73,-
- Groep 8 €123,-

Dit wordt besteed aan de volgende activiteiten:

- Kerst
- Schoolkamp
- Sinterklaas
- Schoolreis
- Kinderboekenweek
- Pasen
- Koningsspelen
- Afscheidsboeken groep 8
- Buitenspeelgoed

### Sponsoring

De kwaliteit van het onderwijs hangt voor een deel af van de beschikbare middelen. De door de overheid verstrekte middelen zijn toereikend voor het geven van kwalitatief goed onderwijs. Soms kunnen extra financiële middelen van particulieren en/of instellingen buiten het onderwijs een bijdrage leveren aan de gewenste en nagestreefde kwaliteit. Wij spreken dan van sponsoring. Sponsoring is wel gebonden aan regels. De belangrijkste regels zijn dat de sponsoring niet nadelig is voor de geestelijke en lichamelijke ontwikkeling van leerlingen en de kernactiviteiten van de school mogen niet afhankelijk worden van sponsoring. Het sponsorbeleid van de stichting staat omschreven in het Sponsorbeleid.



## 6.5 LEERPlicht, ZIEK MELDEN, VERLOF EN VERZUIM

### Leerplicht en verlof

In Nederland heeft ieder kind tussen de 5 en 18 jaar recht op onderwijs. Dit betekent dat alle kinderen in Nederland naar school moeten. Het is een verplichting van ouders/verzorgers om dit te regelen.

### Geoorloofd verzuim

Het kan voorkomen dat uw kind een goede reden heeft om niet naar school te komen. Dit heet 'geoorloofd schoolverzuim'. Voorbeelden van 'geoorloofd schoolverzuim' zijn:

- Uw kind is ziek;
- Uw kind moet naar de dokter;
- U wilt uw kind meenemen naar een huwelijk of begrafenis. Dat kan, maar u moet hiervoor wel tijdig vooraf toestemming vragen aan de directeur van de school;
- Bij 25-, 40- en 50-jarig ambtsjubileum en het 12,5-, 25-, 40-, 50- en 60-jarig huwelijksjubileum van ouders of grootouders. Dat kan, maar u moet hiervoor wel tijdig vooraf toestemming vragen aan de directeur van de school;
- U wilt met uw kind een religieuze feestdag vieren die niet is opgenomen in de vrije dagen, zoals Eid al-Fitr. Dat kan, maar u moet hiervoor wel tijdig vooraf toestemming vragen aan de directeur van de school;
- Voor andere naar het oordeel van de directeur belangrijke redenen, maar geen vakantieverlof.

Is uw kind ziek? We verzoeken u vriendelijk de absentie van uw kind tussen 8.00 - 8.30 uur via Social Schools dan wel telefonisch door te geven. Als uw kind zonder bericht niet aanwezig is, nemen wij contact met u op.

### 6.5.1 Vrijstelling van onderwijs

Bij vrijstelling van de leerplicht hoeft uw kind niet naar school. Er zijn [twee soorten](#) vrijstelling mogelijk:

#### 1. Vrijstelling voor een aantal uren onderwijs voor kleuters van 5 jaar

Kan uw kind van 5 jaar oud nog geen volledige schoolweek aan? Dan mag uw kind 5 uur minder per week naar school. Dit vraagt u aan bij de directeur van de school. Heeft uw kind behoefte aan meer rust? Dan mag u nog 5 extra uren vrijstelling per week aanvragen. Ook dat doet u bij de directeur van de basisschool.

#### 2. Vrijstelling voor een (deel van het) schooljaar

In enkele gevallen kunt u voor uw kind vrijstelling voor een (deel van het) schooljaar aanvragen. Dat doet u dan bij de gemeente. U moet dat voor ieder schooljaar opnieuw doen voor 1 juli. Dit zijn enkele situaties waarin u vrijstelling kunt aanvragen:

- Uw kind is ernstig ziek. Of uw kind heeft psychische klachten, waardoor het niet naar school kan. Voor vrijstelling heeft u een verklaring van een arts, psycholoog of pedagoog nodig. De eigen arts van uw kind mag deze verklaring niet maken.
- Er is geen school in uw buurt die overeenkomt met uw religieuze overtuiging. U kunt in dit geval vrijstelling aanvragen 'vanwege richtingsbedenking.' Voor deze vrijstelling moet u een verklaring afleggen bij uw gemeente. Uw gemeente heeft hiervoor een speciaal formulier.
- Uw kind staat in Nederland ingeschreven, maar gaat in het buitenland naar school.
- U heeft een rondreizend beroep, bijvoorbeeld als circusartiest. Uw kind kan dan voor een deel van het jaar vrijstelling krijgen voor inschrijving op een school.

### 6.5.2 Vakantieverlof buiten de schoolvakanties

Een verzoek om vakantieverlof op grond van artikel 11f van de (herziene) Leerplichtwet 1969 moet u bij voorkeur minimaal een maand van tevoren aan de directeur of teamleider van de school voorleggen. Dit verzoek kunnen we alleen goedkeuren als:

- het wegens de speciale aard van het beroep van één van de ouders slechts mogelijk is buiten de schoolvakanties op vakantie te gaan;
- een werknemersverklaring wordt overlegd waaruit blijkt dat geen verlof in de officiële schoolvakanties mogelijk is;

Een dergelijk verlof mag slechts eenmaal per schooljaar worden verleend, mag niet langer duren dan tien schooldagen en mag niet plaatsvinden in de eerste twee lesweken van het nieuwe schooljaar.

Ga voor meer informatie naar: <https://www.rijksoverheid.nl/onderwerpen/leerplicht/vraag-en-antwoord/leerplicht-schoolvakanties>.

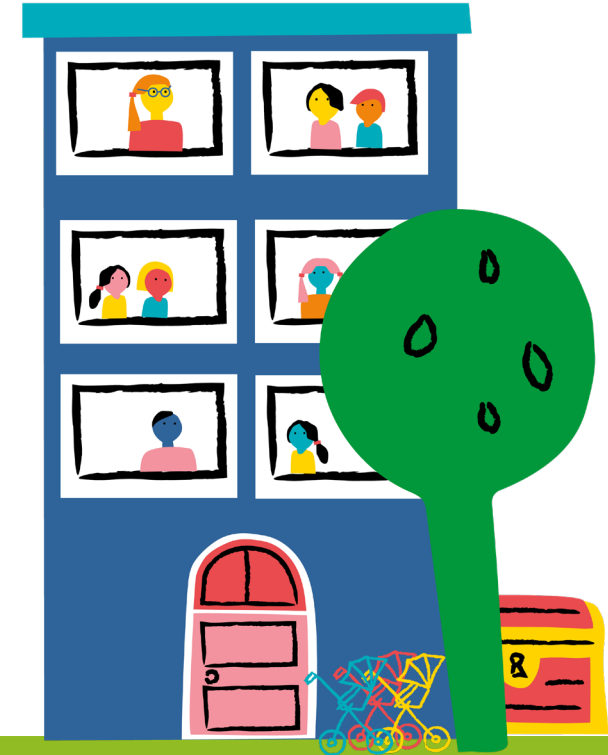
Verlofaanvragen voor uw kind vraagt u aan via de Social Schools administratie -> verlofaanvraag.

### 6.5.3 Ongeoorloofd verzuim en leerplicht

Scholen zijn verplicht om ongeoorloofd schoolverzuim te melden bij de leerplichtambtenaar. Ongeoorloofd schoolverzuim betekent dat een leerling afwezig is van school zonder een geldige reden en/of zonder toestemming van de school of leerplichtambtenaar. In de Leerplichtwet staat dat scholen verplicht zijn om verzuim te melden als een leerling:

- 16 uur niet aanwezig is bij de lessen in een periode van 4 weken
- 9 keer te laat komt in de lessen

Als uw kind wel ingeschreven staat bij een school, maar regelmatig niet naar school gaat, dan is er sprake van relatief verzuim. De school meldt ook dit bij de leerplichtconsulent. De leerplichtconsulent zal na de verzuimmelding onderzoeken of uw kind een geldige reden heeft om niet naar school te gaan.



# 7. Huishoudelijke zaken

## 7.1 SCHOOLTIDEN

CBS Groen van Prinstererschool hanteert het vijf-gelijke-dagen model. De school begint voor alle groepen elke dag 's morgens om 8.30 uur en eindigt om 14.00 uur. Om 8.20 uur gaan de schooldeuren open, zodat de leerlingen rustig naar hun lokaal kunnen gaan. De kleuters aan de Hof van Maxima worden door hun leraar opgewacht bij de buitendeur van het lokaal. De kleuters aan de Stellingmolen worden aan het begin van de dag door hun ouders binnengebracht. Vanaf groep drie verwachten we dat de kinderen zelfstandig naar binnen kunnen komen. Natuurlijk bent u welkom om in de eerste schoolweek van het schooljaar uw kind binnen te brengen om te zien waar uw kind het komende jaar zal zitten.

Het vijf-gelijke-dagen model houdt ook in dat er op school met elkaar geluncht wordt. De kinderen brengen hun eigen lunchpakket mee naar school. Tussen 14.15 en 14.30 uur hebben de medewerkers van de school pauze. Dit betekent dat wij dan niet bereikbaar zijn voor gesprekken en/of telefoontjes.

	Ochtend		Middag	
	Voorschoolse opvang	Schooltijd	Schooltijd	Naschoolse opvang
<b>Maandag</b>	-	<b>08:30-</b>	<b>-14:00</b>	-
<b>Dinsdag</b>	-	<b>08:30-</b>	<b>-14:00</b>	-
<b>Woensdag</b>	-	<b>08:30-</b>	<b>-14:00</b>	-
<b>Donderdag</b>	-	<b>08:30-</b>	<b>-14:00</b>	-
<b>Vrijdag</b>	-	<b>08:30-</b>	<b>-14:00</b>	-

## 7.2 OPVANG

### Voor- en naschoolse opvang

Opvang voor en na schooltijd kunt u terecht bij [Kinderopvang Eiland Marlyne](#) en [Kibeo Torenmolen Barendrecht](#). U kunt rechtstreeks contact met hen opnemen voor de mogelijkheden en bijkomende kosten.

### Tussenschoolse opvang

Opvang tijdens de middagpauze wordt geregeld in samenwerking met ouders, in het schoolgebouw. Hier zijn geen kosten aan verbonden.

### Opvang tijdens vrije dagen en schoolvakanties

Eiland Marlyne en Kibeo bieden opvang tijdens vrije dagen en schoolvakanties. Ouders moeten zelf kenbaar maken aan de kinderopvang of zij hiervan gebruik willen maken.

### 7.3 VAKANTIEROOSTER 2026-2027

Herfstvakantie	maandag 19 oktober t/m vrijdag 23 oktober
Kerstvakantie	maandag 21 december t/m vrijdag 1 januari
Voorjaarsvakantie	maandag 22 februari t/m vrijdag 26 februari
Goede Vrijdag en Pasen	vrijdag 26 maart en maandag 29 maart
Meivakantie	maandag 26 april t/m vrijdag 7 mei
Pinksteren	maandag 17 mei
Zomervakantie	maandag 19 juli t/m vrijdag 27 augustus

#### Vrije dagen voor de leerlingen

Studiedag PCPO	dinsdag 6 oktober
Studiedag team	maandag 8 februari
Administratiedag team	vrijdag 19 februari
Studiedag team	woensdag 7 april
Studiedag team	vrijdag 25 juni
Administratiedag team	maandag 28 juni
Calamiteitendag*	donderdag 15 juli
Administratiedag	vrijdag 16 juli 2027

\* Als er gedurende het schooljaar calamiteiten zijn geweest waardoor voor de gehele school een schooldag is uitgevallen, kan ervoor worden gekozen deze dag als schooldag in te zetten. Zijn er geen calamiteiten geweest, dan start deze dag de zomervakantie. De calamiteiten uren moeten voor 1 mei benut zijn. Na 1 mei staat de calamiteitendag vast en vinden er geen veranderingen meer plaats in het vakantierooster.

#### School tot 12.00 uur

Woensdag 30 september 2026	Studemiddag team
Vrijdag 4 december 2026	Sinterklaasfeest
Vrijdag 18 december 2026	Start kerstvakantie
Vrijdag 23 april 2027	Sportdag/ Koningsspelen (onder voorbehoud)



## 7.4 PROTOCOL GEBRUIK MOBIELE TELEFOONS, SMARTWATCHES EN VERGELIJKBARE DEVICES DOOR KINDEREN OP SCHOOL

Sinds augustus 2024 geldt een landelijk verbod op mobiele telefoons, tablets en smartwatches in de klas op middelbare en basisscholen<sup>1</sup>, tenzij ze educatief worden ingezet. Het doel van de wet is om de concentratie van kinderen te verbeteren en sociale interactie te bevorderen. Scholen geven zelf concreet uitvoering aan deze wet en leggen dit vast in een smartphonebeleid. Op alle scholen van PCPO wordt hetzelfde smartphone beleid gevoerd. Dit beleid bestaat uit een advies en een aantal regels.

### Advies

Wij adviseren geen mobiele telefoons, tablets, smartwatches, etc. mee naar school te nemen. Indien een kind dat toch doet, gelden onderstaande regels.

### Regels

1. Het is niet toegestaan om tijdens schooltijd mobiele telefoons, etc. te gebruiken in de school of op het schoolplein. Dat geldt ook voor excursies buiten school en voor schoolkampen;
2. Bij het binnenlopen van de school vanaf 8:15 uur dient het kind de mobiele telefoon, etc. voor aanvang van de les op te bergen in de jas of tas;
3. Mobiele telefoons, etc. zijn kostbare bezittingen. De school is niet aansprakelijk voor verlies, beschadiging of diefstal van deze apparaten;
4. Om deze reden verzamelt de leraar de mobiele telefoons, etc. niet in een gezamenlijke bak of iets dergelijks. Het is de verantwoordelijkheid van het kind om deze zelf te bewaren, bijvoorbeeld in de jas of tas;

### Overtreden van de regels

5. Indien een kind toch zijn of haar mobiele telefoon, etc. gebruikt tijdens schooltijd<sup>2</sup>, dan zal de leraar of medewerker van de school deze innemen. Indien dit de eerste keer betreft, krijgt het kind het device dezelfde dag direct na schooltijd terug;

6. Vanaf de tweede keer ongeoorloofd gebruik van een mobiele telefoon, etc. wordt deze wederom ingenomen. De ouder(s) of verzorger(s) worden op de hoogte gesteld en zij dienen zelf het device bij de leraar te komen ophalen;
7. Indien het ongeoorloofd gebruik zich blijft herhalen kan de leraar andere gebruikelijke maatregelen nemen;
8. Tijdens de inbeslagname van het device is de school niet aansprakelijk voor eventuele schade of verlies van het apparaat.

### Bereikbaarheid

We begrijpen dat ouders/verzorgers hun kind voor of na schooltijd willen kunnen bereiken, bijvoorbeeld als het onderweg naar school of huis is, en om die reden een mobiele telefoon, etc. meegeven. Gebruik hiervan blijft mogelijk voor - en na schooltijd als het kind het schoolgebouw uit is. Wel is er een risico op verlies of schade van de mobiele telefoon binnen schooltijd. School is hiervoor niet aansprakelijk.

Tijdens schooltijd kunnen ouders voor dringende en/of belangrijke zaken altijd telefonisch contact opnemen met school. Andersom zal de school altijd bij dringende/ belangrijke zaken telefonisch contact opnemen of door het kind laten opnemen met de ouder(s)/verzorger(s).<sup>1</sup>

1. [https://www.rijksoverheid.nl/onderwerpen/voortgezet-onderwijs/documenten/kamerstukken/2\\_023/11/07/landelijke-afspraken-mobiele-telefoons-in-de-klas-in-het-primair-en-gespecialiseerd-onderwijs](https://www.rijksoverheid.nl/onderwerpen/voortgezet-onderwijs/documenten/kamerstukken/2_023/11/07/landelijke-afspraken-mobiele-telefoons-in-de-klas-in-het-primair-en-gespecialiseerd-onderwijs)

2. Het gaat hier om gebruik zonder nadrukkelijke toestemming vooraf van een leraar.

## 7.5 OP HET PLEIN

De school is niet toegankelijk voor huisdieren; ook op het schoolplein zijn honden niet welkom. Sommige kinderen zijn erg bang voor honden.

In het schoolgebouw geldt een totaal rookverbod. In het belang van de kinderen geldt dit rookverbod ook binnen de schoolhekken. We willen hen het goede voorbeeld geven door niet te roken.

Op de eerste woensdag van de maand is het “wieltdesdag”. Leerlingen mogen op deze dag op wieltdes naar school komen. We bedoelen hiermee een step, rolschaatsen, skateboard, e.d. Fietsen of elektrisch aangedreven apparaten worden hier niet mee bedoeld. De kinderen kunnen hier vervolgens in de **ochtendpauze** mee spelen. Op de andere dagen vragen we u om wieltdes thuis te laten.

## 7.6 GEZOND TUSSENDOORTJE EN TRAKTATIES

Voor de pauze in de ochtend mag u uw kind eten en drinken meegeven. Wilt u hierbij denken aan gezonde tussendoortjes zoals fruit en groente. Wilt u de drinkbepers en bakjes voorzien van de naam van uw kind.

## 7.7 TRAKTATIES

Voor een kind is een verjaardag een belangrijk moment in het jaar! Graag willen we u vragen de traktatie klein en gezond te houden. Door te kiezen voor een gezonde traktatie, werken we samen aan de gezondheid van alle leerlingen.

## Inspiratie voor de jarige

Gezond trakteren hoeft zeker niet saai te zijn! Denk bijvoorbeeld aan:

- **Fruitfeestjes:** Kleurrijke fruitspiesen, een versierde banaan of mandarijn.
- **Groentesnacks:** Grappige figuren van komkommer, wortel of snoeptomaatjes.
- **Hartig:** Een soepstengel of een klein doosje rozijntjes.
- **Non-food:** Een klein cadeautje (zoals een mooie potlood, bellenblaas of stickers) is vaak een even grote verrassing als iets lekkers!

## Belangrijke aandachtspunten

- **Allergieën:** We hebben leerlingen met specifieke allergieën. Overleg bij twijfel even vooraf met de leerkracht.
- **Geen extra's:** We vragen u om geen extra zakjes snoep of suikerhoudende drankjes mee te geven.
- **Eenvoud:** Een traktatie hoeft niet groot of duur te zijn; het gebaar en het vieren staan centraal.

We willen u vragen om uitnodigingen voor verjaardagsfeestjes buiten schooltijd uit te delen.

## 7.8 SCHOOLFOTOGRAAF

De fotograaf bezoekt één keer per jaar onze school. Dit wordt georganiseerd door de ouderraad. U wordt hiervan van tevoren op de hoogte gesteld.

## 7.9 HUISWERK

Vanaf groep 6 geven we onze leerlingen huiswerk mee. In de voorgaande groepen wordt geen huiswerk meegegeven maar wordt aan ouders gevraagd spelenderwijs aandacht te besteden aan lezen en de tafels. Door kinderen huiswerk mee te geven leren zij zaken te plannen en in te delen binnen hun dagelijkse bezigheden. Dit ter voorbereiding op het voortgezet onderwijs.



# 8. Stichting PCPO Barendrecht en Ridderkerk

## 8.1 BESTUUR PCPO BARENDRECHT EN RIDDERKERK

Onze school behoort tot de Stichting PCPO Barendrecht en Ridderkerk. De stichting bestaat uit 11 basisscholen met 16 locaties in de gemeenten Barendrecht en Ridderkerk. Circa 450 personeelsleden werken samen aan de ontwikkeling van ruim 4000 kinderen.

De directeur-bestuurder is het bevoegd gezag van de stichting (stuurt aan en stelt vast) en legt verantwoording af aan de Raad van Toezicht (keurt goed en houdt toezicht). De directeur-bestuurder zet het strategisch beleid voor de stichting uit en zorgt voor impulsen en beleidsontwikkelingen voor het onderwijs op de scholen. Daarbij wordt de directeur-bestuurder ondersteund door de drie stafhoofden Personeel & Organisatie, Onderwijs & Kwaliteit en Bedrijfsvoering en de schooldirecteuren. In het managementstatuut is weergegeven welke en hoe de bestuurlijke taken en bevoegdheden aan stafmedewerkers en schooldirecteuren zijn gemandateerd.

De directeur-bestuurder is: Mw. ir. J.M.F. (Yolande) de Beer.

De Raad van Toezicht bestaat uit de volgende leden:

- Dhr. drs. D. (Dirk) Wakker MME - voorzitter
- Dhr. H.J. (Harm-Jan) Bakker RA - lid
- Dhr. bc. H.L.L. (Henk) Robbe - lid
- Dhr. J.L.W. (Hans) van der Vaart MSc - lid
- Mw. drs. M.L. (Marleen) Brummelink - lid

### Bestuurskantoor

Adres: Achterom 70  
2991 CV Barendrecht

Postbus 217  
2990 AE Barendrecht

Telefoon: 0180 620533

Website: [www.pcpobr.nl](http://www.pcpobr.nl)  
e-mail: : [info@pcpobr.nl](mailto:info@pcpobr.nl)

### 8.1.1 Identiteit

PCPO is een stichting voor christelijk onderwijs waar iedereen welkom is. Kinderen en professionals groeien bij ons als mens. Wij bieden vanuit onze christelijke waarden een tegenwicht aan polarisatie en sluiten liever in dan buiten. Op eigentijdse wijze geven wij onze identiteit vorm, die bijvoorbeeld tot uiting komt in de aandacht voor bezinning en zingeving. Zo nemen aan het begin van de dag en tijdens de lessen leraren tijd om stil te staan bij belangrijke dingen in het leven of gebeurtenissen in de wereld. Kinderen maken kennis met verschillende visies en overtuigingen en kunnen zo hun eigen levensvisie ontdekken. Door het delen van inspiratie begeleiden we kinderen bij het ontdekken welke bronnen voor hen betekenis krijgen. Daarin zijn wij verbonden met onze christelijke bron, waarin het voor ons gaat om:

- het zijn van een gemeenschap;
- elkaar liefdevol te behandelen;
- de ontmoeting en verbinding met elkaar;
- de gerichtheid op het goede;
- de vorming en menswording van kinderen te bevorderen.

#### Visie op onderwijs

Bij PCPO geloven we dat je samen verder komt. Dat wij elkaar nodig hebben en met elkaar verbonden zijn. Groeien gaat voor ons niet alleen over kinderen, maar ook over de groei van medewerkers en de organisatie PCPO als geheel. Ons samen groeien is verankerd in onze christelijke identiteit, die in de eerste plaats tot uiting komt in ons handelen vanuit onze gezamenlijke kernwaarden verbondenheid, veerkracht en verantwoordelijkheid. Die waarden maken we waar in de houding van onze medewerkers. Wij bieden een goed tegenwicht aan maatschappelijke tegenstellingen door eerst te willen begrijpen voor zelf begrepen te willen worden.

Op onze scholen en kindcentra ontmoeten onze kinderen elkaar en leren zij omgaan met mensen die anders zijn of denken dan zij zelf. We willen er nadrukkelijk aan bijdragen dat onze kinderen uitgroeien tot zelfbewuste, kritische en nieuwsgierige mensen, die de regie over hun eigen leven kunnen nemen en die een waardevolle bijdrage kunnen leveren aan de maatschappij van morgen. Dat doen we onder andere vanuit onze visie en leerlijn op burgerschapsonderwijs.

### 8.2 BURGERSCHAPSONDERWIJS

Onze visie op burgerschapsonderwijs sluit hier nauw op aan: vanuit onze identiteit en de verbondenheid met onze waarden en normen willen we dat kinderen zich ontwikkelen tot zelfstandige wereldburgers die zich, met respect voor elkaar en de omgeving, medeverantwoordelijk voelen voor en op een positieve manier actief willen en kunnen meedoen aan de samenleving. Als kinderen van school gaan hebben zij een brede kennis van de Nederlandse pluriforme, democratische samenleving, kunnen zij vreedzaam omgaan met religieuze, (sociaal-)culturele en seksuele verschillen tussen mensen en hebben zij zichzelf beter leren kennen. PCPO draagt binnen de stichting zorg voor een cultuur die in overeenstemming is met de acht basiswaarden van de democratische rechtsstaat

Deze sluiten ook aan bij de drie kernwaarden van PCPO:

**verbondenheid:** de kracht van samen groeien;

**veerkracht:** vanuit een sterke basis jezelf kunnen en mogen ontwikkelen;

**verantwoordelijkheid:** vanuit verantwoordelijkheid waarde toevoegen aan het leven van kinderen.

PCPO stimuleert de scholen een omgeving te creëren waarin kinderen vanuit deze waarden actief en op een veilige manier hun burgerschapscompetenties kunnen ontwikkelen en oefenen. Het betekent ook dat PCPO erop toeziet dat binnen de school leraren en andere medewerkers genoemde waarden voorleven. Wij zijn ons ervan bewust dat burgerschapsonderwijs breed is. Het is de paraplu waar we een diversiteit aan lessen en activiteiten onder hangen. We willen kinderen met behulp van een breed aanbod een goed en genuanceerd beeld van de samenleving geven en de kinderen goed voorbereiden op de eigen toekomstige rol hierin. Iedere school brengt dit zelf onder in een kwaliteitskaart burgerschap. De doelen, uitgangspunten en activiteiten hiervan passen binnen de doelen en uitgangspunten van PCPO als overkoepelende stichting. In de kwaliteitskaart Burgerschap wordt toegelicht hoe de Groen van Prinsterer het aanbod op basis van de doelen opbouwt door de leerjaren heen.

### 8.2.1 Aanmelding en toelating basisschool en de zorgplicht

Ouders melden hun kind schriftelijk aan vanaf 3 jarige leeftijd. Verwachten ouders dat hun kind extra ondersteuning nodig heeft, dan geven ze dit meteen aan. Ouders hebben hierbij informatieplicht. Zij mogen hun kind bij meerdere scholen aanmelden en aangeven welke school hun voorkeur heeft. In dat geval krijgt de school van eerste voorkeur de zorgplicht.

Stel dat uw kind meer ondersteuning of meer zorg nodig heeft dan de reguliere school kan bieden, wat dan?

De school onderzoekt, samen met u, wat de ondersteuningsbehoefte van uw kind is. Wat heeft uw kind nodig om op deze school, in deze groep, bij deze leraar goed te kunnen functioneren? En kan de school deze ondersteuning bieden? De school heeft in zijn schoolondersteuningsprofiel beschreven waar de grenzen van de zorg liggen.

Bij deze overweging wordt zo nodig het samenwerkingsverband ingeschakeld en wordt informatie opgevraagd bij u over bijvoorbeeld de ondersteuningsbehoefte en/of behandeling van uw kind en wordt er gekeken òf en met welke ondersteuning uw kind wel/niet op de school geplaatst zou kunnen worden. De school heeft 6 weken de tijd om te beslissen over de toelating van de leerling. Deze periode kan eenmaal met 4 weken worden verlengd.

Als de school niet in staat is om aan uw kind goed onderwijs te bieden, dan gaat de school samen met u, in het kader van zorgplicht, op zoek naar een plek op een andere school of bijvoorbeeld een plaatsing in het speciaal onderwijs.

### 8.3 VERZEKERINGEN EN AANSPRAKELIJKHEID

De school heeft een verzekeringspakket afgesloten, bestaande uit een ongevallenverzekering en een aansprakelijkheidsverzekering.

Op grond van de **ongevallenverzekering** zijn alle betrokkenen bij schoolactiviteiten (leerlingen, personeel, vrijwilligers) verzekerd. De verzekering geeft recht op een (beperkte) uitkering als een ongeval tot blijvende invaliditeit leidt. Ook zijn de geneeskundige en tandheeskundige kosten gedeeltelijk meeverzekerd, voor zover de eigen verzekering van betrokkene geen dekking biedt (bijvoorbeeld door eigen risico). Materiële schade (kapotte bril, fiets op het plein etc.) valt niet onder de dekking.

De **aansprakelijkheidsverzekering** biedt zowel de school zelf als diegenen die voor de school actief zijn (bestuursleden, personeel, vrijwilligers) dekking tegen schadeclaims als gevolg van onrechtmatig handelen. Wij attenderen u in dat verband op de volgende aspecten, die vaak aanleiding zijn tot misverstand:

- De school of het schoolbestuur is niet (zonder meer) aansprakelijk voor alles wat tijdens de schooluren en buitenschoolse activiteiten gebeurt. Wanneer dit wel het geval zou zijn, zou alle schade die in schoolverband ontstaat door de school moeten worden vergoed. Deze opvatting leeft wel bij veel mensen, maar berust op een misverstand. De school is alleen aansprakelijk en daarmee schadevergoedingsplichtig wanneer er sprake is van een verwijtbare fout. De school (of zij die voor de school optreden) moet(en) dus tekort zijn geschoten in zijn/hun rechtsplicht. Het is dus mogelijk dat er schade wordt geleden, zonder dat er sprake is van enige onrechtmatigheid aan de kant van de school. Een voorbeeld daarvan is schade aan een bril tijdens de gymnastiekles; die schade valt niet onder de aansprakelijkheidsverzekering en wordt (dan ook) niet door de school vergoed.
- De school is niet aansprakelijk voor (schade door) onrechtmatig gedrag van leerlingen. Leerlingen (of, als zij jonger zijn dan 14 jaar, hun ouders) zijn primair zelf verantwoordelijk voor hun doen en laten. Een leerling die, tijdens de schooluren of tijdens andere door de school georganiseerde activiteiten, door onrechtmatig handelen schade veroorzaakt, is daar dus in de eerste plaats zelf (of de ouders) verantwoordelijk voor. Het is dus van belang dat ouders/verzorgers zelf een particuliere aansprakelijkheidsverzekering afsluiten.
- Brede School activiteiten: PCPO heeft contacten met diverse organisaties die Brede School activiteiten aanbieden. De aanbieder van de Brede School activiteit(en) is verantwoordelijk voor het afsluiten van een verzekering en hierover worden ook goede afspraken gemaakt met de externe organisaties. In de meeste gevallen heeft de school een faciliterende rol en ligt dus de eindverantwoordelijkheid niet bij PCPO. Aan de ouders wordt bekendgemaakt wie eindverantwoordelijk is voor de diverse Brede School activiteiten.

#### 8.4 TOELATING, SCHORSING EN VERWIJDERING

Elk kind is welkom op onze scholen en wanneer u de keuze maakt voor een van onze scholen dan zijn wij daar blij mee. Er kunnen echter zwaarwegende factoren zijn waardoor wij twijfelen of uw kind wel de aandacht en zorg kan krijgen die het nodig heeft.

Voor ons beleid m.b.t. "toelating" verwijzen wij naar de betreffende brochure op de website van de school of [www.pcpobr.nl/stichtingpcpo/ouders](http://www.pcpobr.nl/stichtingpcpo/ouders). In deze brochure kunt u de regels, voorwaarden en de procedure rondom de toelating van uw kind nalezen.

Helaas ontstaat er ook weleens een probleem tussen een kind en de leraar/school. Meestal wordt dit in goed overleg tussen school en kind/ouders opgelost. In het geval dit niet tot een oplossing leidt, kunnen er door de school disciplinaire maatregelen als interne schorsing, externe schorsing en een schorsing met voornemen tot verwijdering worden genomen.

Een externe schorsing is een leerling met onmiddellijke ingang tijdelijk de toegang tot de school ontzeggen. Deze maatregel wordt als sanctie door de directeur genomen bij ernstig wangedrag van een leerling om gedurende de schorsingsperiode (van ten hoogste 5 schooldagen) te zoeken naar een oplossing.

Voornemen tot verwijdering is een maatregel bij zodanig ernstig wangedrag dat het bestuur concludeert dat de relatie tussen school en leerling/ouder(s) onherstelbaar verstoord is. De school moet zorg dragen voor het vinden van een andere, passende school.

Voor ons beleid m.b.t. "schorsing en verwijdering" verwijzen wij naar de betreffende brochure op de website van de scholen of [www.pcpobr.nl/stichtingpcpo/ouders](http://www.pcpobr.nl/stichtingpcpo/ouders).

## 8.5 KLACHTENREGELING

Binnen onze stichting streven alle scholen naar een open, prettige samenwerking met ouders gebaseerd op wederzijds vertrouwen. Toch kan het voorkomen dat u als ouder ernstig van mening verschilt met de leraar van uw kind, de kwaliteitscoördinator of de schooldirectie. Het is dan goed te weten waar u met uw klacht terecht kunt. Bij klachten dient de volgende procedure doorlopen te worden:

1. Neem contact op met de leraar van uw kind en probeer de zaak uit te spreken.
2. Indien dit gesprek niet tot de gewenste oplossing leidt, kunt u met uw klacht bij de schooldirectie terecht.
3. Ook wanneer uw klacht de schooldirectie betreft, dient u eerst in gesprek te gaan met de schooldirectie. Als dat niet kan of indien dit niet tot een oplossing heeft geleid, kunt u uw klacht schriftelijk melden aan de directeur-bestuurder van PCPO Barendrecht en Ridderkerk. Deze doet uitspraak, nadat hij alle partijen gehoord heeft.  
U kunt uw brief richten aan Stichting PCPO, t.a.v. de directeur/bestuurder, Postbus 217, 2990 AE Barendrecht.
4. Indien ook dan de klacht nog niet naar tevredenheid is afgehandeld kunt u zich wenden tot de landelijke Geschillen Commissie Bijzonder Onderwijs (GCBO), Postbus 394, 3440 AJ Woerden, tel. 070-3861697, [info@gcbo.nl](mailto:info@gcbo.nl), [www.gcbo.nl](http://www.gcbo.nl).

U vindt de klachtenregeling op de website [www.pcpobr.nl](http://www.pcpobr.nl)